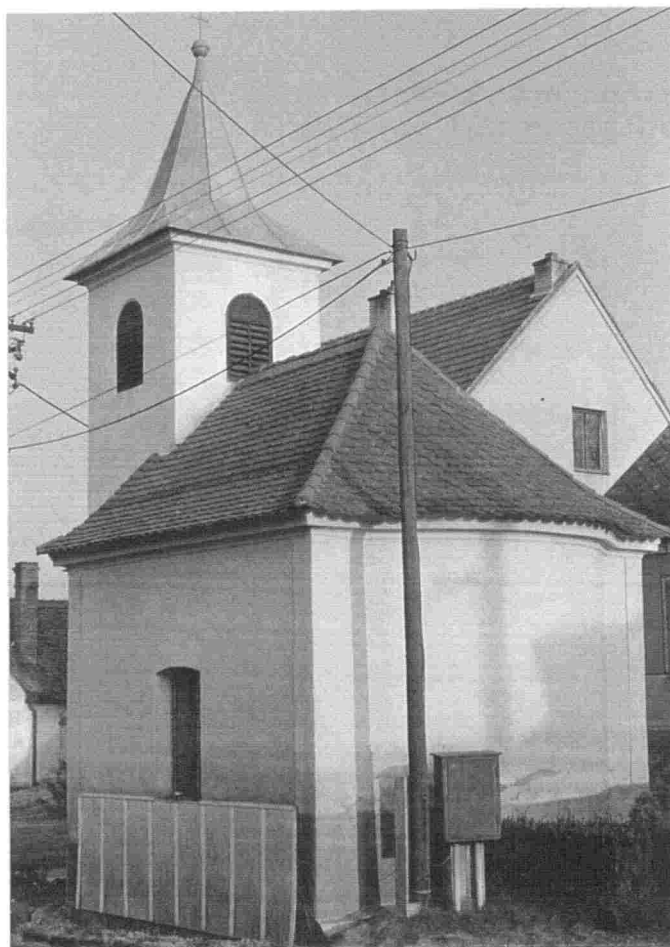


TETČICE



ÚZEMNÍ PLÁN OBCE NÁVRH

ZPRACOVATEL: URBANISTICKÉ STŘEDISKO BRNO spol.s r.o.

urbanistické středisko brno
USB

URBANISTICKÉ STŘEDISKO BRNO
spol. s r. o.
Příkop 8 Brno

Akce: T E T Č I C E
Územní plán sídelního útvaru

Pořizovatel: Okresní úřad Brno venkov
referát regionálního rozvoje

Jednatelé společnosti :

Ing. arch. Vladimír Klajmon

Ing. arch. Pavel Mackerle

Ing. Jiří Růžička

Kolektiv zpracovatelů :

- urbanismus
architektura : Ing. arch. Dana Schwarzová
- dopravní řešení : Ing. Blanka Ježková
- vodní hospodářství : Ing. Marieta Vašínová
- zásobování plynem : Ing. Marieta Vašínová
- zásobování el.energií: Ing. Zdeněk Pavlovský
- ekologie a životní
prostředí : Ing. Dagmar Stejskalová
- zemědělství,
ochrana ZPF : Ing. Dagmar Stejskalová
- grafické práce : Vlasta Jelínková

Brno, r . 1997

tel.: 05/4517 5895 - 6


URBANISTICKÉ STŘEDISKO BRNO
spol. s r. o.
PŘÍKOP 8, 602 00 BRNO

ÚZEMNÍ PLÁN OBCE

TETČICE

TEXTOVÁ A TABULKOVÁ ČÁST REGISTRAČNÍ LIST

Udělán 5.2.1997 přeměnou zastupitelstvem v Tetčicích.

JOSEF VOŠIČKA

Starosta



Josef Vošička

O b s a h

1. **Základní údaje**
 - 1.1 Údaje o zadání, průběhu zpracování a projednání řešení územního plánu
 - 1.2 Zhodnocení předcházející územně plánovací dokumentace, použité podklady
 - 1.3 Vymezení řešeného území a zájmového území
 - 1.4 Hlavní úkoly a cíle řešení
2. **Základní urbanistická koncepce, prostorové uspořádání a rozvojové předpoklady území**
 - 2.1 Výchozí předpoklady rozvoje území
 - 2.2 Urbanistická koncepce a prostorové uspořádání
3. **Návrh organizace a zásad využití území, stanovení limitujících a regulačních podmínek**
 - 3.1 Centrální zóna
 - 3.2 Bydlení
 - 3.3 Občanské vybavení
 - 3.4 Výroba a skladové hospodářství
 - 3.5 Zeleň
4. **Návrh koncepce dopravy a technické vybavenosti**
 - 4.1 Doprava a dopravní zařízení
 - 4.2 Vodní hospodářství
 - 4.3 Energetika
 - 4.4 Telekomunikace
5. **Zásady péče o životní prostředí**
 - 5.1 Celková hygienická situace
 - 5.2 Likvidace odpadů
6. **Návrh územního systému ekologické stability**
 - 6.1 Přírodní podmínky a krajinná ekologie
 - 6.2 Návrh systému ekologické stability
7. **Požadavky na ochranu kulturních a stavebních hodnot**
8. **Požadavky na zábor zemědělského a lesního půdního fondu**
9. **Veřejně prospěšné stavby**

1. ZÁKLADNÍ ÚDAJE

1.1 Údaje o zadání, průběhu zpracování a projednání řešení územního plánu

Obec Tetčice patří k sídlům na okrese Brno - venkov, které mají předpoklad k dalšímu rozvoji.

Sídelní útvary Rosice, Zastávka, Tetčice mají společnou územně technickou problematiku, kterou je nutno řešit územním plánem těchto sídelních útvarů ve vzájemné návaznosti.

Rozvoj této aglomerace byl řízen směrným územním plánem zpracovaným v r. 1975. Koncept územního plánu byl zpracován v r. 1988, projektovým pracem na konceptu předcházelo vypracování průzkumů a rozborů.

Vzhledem k novým společenským podmínkám a novým požadavkům na rozvoj těchto sídelních útvarů byla zadána odborem regionálního rozvoje Okresního úřadu Brno venkov aktualizace konceptu územního plánu Rosic, Zastávky a Tetčic. Souběžně se zpracováním nového konceptu územního plánu byly projednány a schváleny územně hospodářské zásady (OZ v Tetčicích dne 24.8.1993).

Koncept územního plánu Tetčic byl projednán Obecním zastupitelstvem a dotčenými orgány státní správy dne 18.7.1995.

Projednávání bylo ukončeno dne 7.9.1995.

Na základě souborného stanoviska, kde byly vyhodnoceny připomínky z projednávání konceptu ÚPN, byl zpracován návrh územního plánu.

1.2 Zhodnocení předcházející územně plánovací dokumentace, použité podklady

Při zpracování ÚPN obce Tetčice bylo použito následující územně plánovací dokumentace:

Koncepce urbanizace a vývoje osídlení krajů ČSR - Jihomoravského kraje (Stavoprojekt 1983)

Aktualizace funkčního využití území ČR pro oblast Jižní Moravy (Urbanistické středisko Brno 1993)

Směrný územní plán aglomerace Rosice, Zastávka, Tetčice (Stavoprojekt 1975)

Územní plán sídelních útvarů Rosice, Zastávka, Tetčice - koncept (Stavoprojekt Brno 1988)

Zájmové řešení města Brna - prohloubení ÚPN BSRA - koncept (Stavoprojekt Brno 1986)

Koncepce životního prostředí okresu Brno - venkov (Terplan 1984)

PÚ - posílení zdrojů z prameniště Tetčice (HDP 1977)

Studie dopravního řešení komunikace I/23

(Dopravoprojekt Brno 1993)

Spalovna Oslavany - doprava průmyslových odpadů

(Vodárenská a.s. 1994)

S ohledem na skutečnost, že část uvedené dokumentace byla zpracována před r. 1989 a je v současné době přehodnocována bylo využití těchto prací pouze informativní.

Podkladem pro zpracování grafické části elaborátu byly reprodukce státních map v měř. 1:5000 zhotovené Geodezií a státní mapy v měř. 1:10 000 a 1:25 000.

1.3 Vymezení řešeného území a zájmového území

Při zpracování územně plánovací dokumentace ÚPN Tetčice bylo určeno řešené území takto:

- vlastní řešené území je vymezeno katastrálním územím sídelního útvaru Tetčice. Grafická část elaborátu zobrazuje zastavěné území sídla a jeho okolí, na které navazují sídelní útvary Rosice a Zastávka, tvořící celek se společnou územně technickou problematikou.

- zájmové území je tvořeno sídelní aglomerací Rosice, Zastávka, Tetčice a částečně územím sousedních obcí Babice, Kratochvilka a Neslovice.

- širší vztahy zobrazují území, na kterém jsou dokumentovány vazby řešeného sídelního útvaru na technickou infrastrukturu a územní systém ekologické stability. Širší vztahy jsou zpracovány v měř. 1:25.000.

1.4 Hlavní úkoly a cíle řešení

Nový územní plán má splnit především tyto cíle:

- 1) vyřešit další rozvoj výstavby a přestavby území tak, aby postupnou realizací byla vytvořena nejvhodnější urbanistická skladba, s odpovídající obslužnou a technickou vybaveností
- 2) zajistit dostatečné plochy pro bytovou výstavbu, nové zařízení výrobní a komerční a podnikatelské aktivity
- 3) zhodnotit stav a rozsah občanského vybavení a navrhnout jeho uspořádání, rozšíření a doplnění ve vazbě na organizační členění a růst obce
- 4) prověřit kapacity dopravních a technických zařízení, provést bilanci nárůstu a navrhnout řešení
- 5) systémem rezervních ploch zhodnotit podmínky dalšího rozvoje obce, za účelem koordinace technických zařízení v dlouhodobém vývoji.
- 6) zhodnotit podmínky životního a přírodního prostředí a navržením systému ekologické stability území
- 7) zajistit rezervaci ploch pro veřejně prospěšné stavby

2. ZÁKLADNÍ URBANISTICKÁ KONCEPCE, PROSTOROVÉ USPOŘÁDÁNÍ A ROZVOJOVÉ PŘEDPOKLADY V ÚZEMÍ

2.1 Výchozí předpoklady rozvoje území

Základní urbanistická koncepce vychází především z rozvojových předpokladů území a prostorového uspořádání sídelního útvaru v urbanistickém prostoru, který je determinován především svým historickým a demografickým vývojem.

2.1.1 Historický vývoj prostorové struktury osídlení Tetčic

Obec Tetčice patří k sídelním útvarům se zástavbou typicky venkovského charakteru, která vznikala postupně podél silnice na Ivančice. První historicky ověřená zmínka o Tetčicích je z r.1349, v 17.stol. zde bylo zaznamenáno osídlení v počtu 20. domů.

Nejstarší obytná zástavba má ulicový charakter, na tento systém byla v 20. století napojena boční ulice, souběžná s tratí ČD a její obestavování je rozvíjeno až do dnešní doby.

Obec leží na úpatí lesa Bučina, na jehož úpatí, dle historických záznamů, byla pěstována vinná réva a to do konce 16. století.

2.1.2 Demografický vývoj sídla, návrh počtu obyvatel

Dle sčítání z r. 1991 měly Tetčice 930 obyvatel.

Přehled vývoje počtu obyvatel Tetčic:

rok:	počet obyvatel:
1961	882
1970	891
1980	915
1991	930

Základní demografické údaje (r. 1991):

Věkové složení obyvatelstva Tetčic:

0 - 14	15 - 59 muži	15 - 54 ženy	ostatní
--------	-----------------	-----------------	---------

193	274	240	223
-----	-----	-----	-----

Demografické složení obyvatelstva:

muži	ženy	celkem
------	------	--------

453	477	930
-----	-----	-----

Z uvedeného přehledu je patrné, že počet obyvatel od r. 1960 mírně narůstal a s ohledem na vzestupnou tendenci lze předpokládat, že velikost sídla dosáhne

v r. 2010 1.000 obyvatel

2.2 Urbanistická koncepce, prostorové uspořádání a rozvojové předpoklady území

Výchozím hlediskem koncepčního přístupu k řešení územního plánu a další urbanizaci sídelního útvaru Tetčice je zajištění optimálního životního a pracovního prostředí obyvatelstva, aniž by byly narušeny historické hodnoty, zanechané předchozími generacemi.

Základní urbanistická koncepce vychází především ze stávající organizace území, kontinuity historického vývoje, širších dopravních vazeb, morfologie terénu, kulturních a přírodních hodnot a z limitů a regulací, které omezují možnosti plošného rozvoje.

2.2.1 Dosažený stupeň rozvoje a jeho limity

Tetčice jsou obcí typicky venkovského charakteru, kde původně příjemné prostředí bylo narušeno silně dopravně zatíženou komunikací a rozrůstajícím se areálem Jihomoravských dřevařských závodů. Jiný charakter má vilová zástavba severně od Tetčic v lokalitě Křiby.

Současná urbanistická struktura a funkční využití území jeví značné disproporce mezi jednotlivými funkcemi, které způsobují problémy v efektivním využívání území.

Nové společenské podmínky a předpoklad rozvoje ekonomické základny (podnikatelské a výrobní aktivity) vyžadují přehodnocení některých dřívějších záměrů.

Hlavní disproporce:

-nevyhovující komunikační skelet, který neumožňuje bezkolizní provoz a zatěžuje negativně životní prostředí (trasa st. silnice II/394).

-nedostatek rozvojových ploch pro obytnou zástavbu (zejména pro rodinné domky), výrobní služby a komerční záměry, nedostatky ve stavu inženýrských sítí a nutnost jejich dokončení a rekonstrukce.

2.2.2 Koncepce rozvoje a jeho regulace

Urbanistická koncepce vychází především z vymezení jednotlivých funkčních zón a z návrhu jejich dalšího rozvoje.

Z hlediska stávajícího funkčního využití je území obce rozděleno na zónu obytnou, občanského vybavení, sportovně rekreační, výrobní, přičemž v některých částech území dochází ke smíšení jednotlivých funkcí.

Celkové urbanistické řešení podstatně ovlivňuje navržený dopravní skelet, který v zásadě respektuje návrh trasy st. silnice I/23 (dle studie Dopravoprojekt), severně od Rosic a je navrženo nové trasování přeložky komunikace II/394 v prostoru mezi Rosicemi a Tetčicemi.

Obytné území zaujímá největší část ploch v zastavěném území. V Tetčicích je tvořeno z části 1-2 podlažní zástavbou rodinných domků venkovského typu a 2-3 podlažními soliterními vilkami v místní části Křiby. Obytná zástavba je z větší části poměrně kvalitní, pouze v nejstarší části obce je v horším stavebním stavu.

Novou bytovou výstavbu je možno situovat směrem jižním v návaznosti na stávající zástavbu obce.

Občanské vybavení je třeba doplnit v chybějících kapacitách a to zejména ve středu obce ,kde je nutno počítat s přestavbou a rekonstrukcí nevyhovujících objektů. Nové plochy jsou navrženy pro rozšíření školního pozemku a pro penzion pro staré občany.

Sport a rekreace .Plochy pro tuto činnost je možno rozvíjet v Tetčicích, v okolí vodní nádrže Rebušín, kde je uvažováno se zřízením volné krajinné zeleně, se sportovními plochami.

Rozsáhlé plochy lesů v okolí Tetčic a údolí Bobravy poskytují další možnosti rekreačního využití.

Výroba a podnikatelské aktivity. Rozvoj výrobních ploch v Tetčicích je možný v lokalitách u cihelny a u zemědělského střediska , kde již dochází k umístování podnikatelských aktivit. Není počítáno s rozvojem největšího místního podniku Jm.dřevařských závodů. S ohledem na blízkost zdrojů vody v tetčickém prameništi, je umístování nových provozů podmíněno ekologickou nezávadností.

Technická infrastruktura.

Stávající potřeba vody a kapacita místních zdrojů je vcelku v rovnováze.

V současné době bylo dokončeno budování soustavné kanalizační sítě, napojené na centrální čistírnu odpadních vod u řeky Bobravy.

Plynofikace Tetčic je rovněž ukončena, počítá se s napojením nových investic.

V zásobování el.energií je uvažováno s rozšiřováním sítě transformoven a s postupnou kabelizací nn rozvodů.

Životní prostředí a územní systém ekologické stability.

Tato problematika je součástí návrhu územního plánu, a je řešena v návaznosti na širší území.

3. NÁVRH ORGANIZACE A ZÁSAD VYUŽITÍ ÚZEMÍ, STANOVENÍ LIMITUJÍCÍCH A REGULAČNÍCH PODMÍNEK

Návrh regulativů pro uspořádání území, závazná a směrná část územního plánu

Závazné zásady rozvoje území

- a) zásady pro funkční a prostorové uspořádání území
na území sídla jsou rozlišovány :
- plochy zastavitelné (urbanizované), plochy zastavěné nebo určené k zastavění

Zastavitelné území (urbanizované) tvoří dále uvedené plochy zastavěné a určené k zastavění :

- 1) území se smíšenou funkcí centra
- 2) území pro bydlení
- 3) území pro občanskou vybavenost
- 4) plochy výroby
- 5) plochy pro dopravu a technickou vybavenost
- 6) plochy pro veřejnou zeleň

- plochy volné (neurbanizované)
Volné plochy tvoří ostatní pozemky, které nejsou zastavěny a ani nejsou k tomu určeny.

- b) regulace a limity využití území, kterými se stanoví zejména mezní hodnoty využití území
- ochranné režimy chráněných území a vymezení ochranných pásem
- c) návrh územních systémů ekologické stability
- d) návrh veřejně prospěšných staveb

Směrné zásady rozvoje území

- a) směrná velikost sídelního útvaru (návrhový počet obyvatel)
- b) podmínky využití území a kapacitní údaje:
- tyto podmínky určují způsob využití funkčních zón (viz grafická část), jejichž základní funkce je závazná. Podmínky (druh obytné zástavby, druh a skupina občanského vybavení, druh výroby a zeleně) jsou směrnými údaji a budou upřesněny dle realizace záměru, stejně jako kapacitní údaje (návrh počtu nových byt.jednotek, velikost a kapacita zařízení občanského vybavení, nebo výroby).

3.1 Centrální zóna obce

3.1.1 Stav a návrh využití

V Tetčicích tvoří centrální zónu část obce u malého náměstí s parkovou plochou, kde je umístěna občanská vybavenost (obecní úřad, knihovna, prodejna), sloužící obyvatelům obce. Rozšíření centrální zóny je možné podél ulice vedoucí k nádrži ČD a podél hlavní ulice směrem jižním. Předpokládá se zde zřizování vestavěných zařízení obchodních, restauračních a osobních služeb a to formou soukromé investiční činnosti. Zvláštní pozornost je třeba věnovat zachování stávající vzrostlé zeleně v prostoru parčíku.

3.1.2 Regulační a limitující podmínky

Prostorové regulace:

V centrálné zóně Tetčic je nutno dodržet stávající uliční a stavební čáry, tzn. v případě přestavby a dostavby proluk bude objekt respektovat návaznost na sousední domy, výšku zástavby odpovídající okolní výškové hladině a tvar střechy (sklonitá, s možností využití podkroví pro obytné nebo jiné účely). Objekty památkově chráněné a vzhledově hodnotné, které vytvářejí charakteristický obraz obce je nutno při rekonstrukcích a opravách zachovat v původním objemu, vzhledu fasád a střech.

Funkční regulace:

Centrální zóna obce je zónou smíšenou (polyfunkční) pro funkci obytnou a občanského vybavení. Je zde přípustné zřízení drobných provozoven služeb, které však nenarušují životní prostředí a případné negativní vlivy nesmí přesáhnout hranice vlastního pozemku. Nevhodná je v této zóně průmyslová a zemědělská výroba.

3.2 Bydlení

3.2.1 Stávající bytový fond a jeho kvalita (údaje k r. 1991)

Přehled počtu bytů trvale obydlených:

obec	počet bytů celkem	z toho v rod. domcích
Tetčice	316	297

Koeficient obydlivosti bytového fondu:

obec	prům. počet obyv./byt	prům. obyt. plocha bytu	prům. počet obyt.míst./byt
Tetčice	2.94	54.2	3.11

Stáří bytového fondu:

obec	do r. 1919	1920-45	1946-70	1971-80	1981-90
Tetčice	65	127	53	47	24

Kvalita bytového fondu:

obec	byty I+II kateg.	byty napojené na vodovod	byty napojené na kanalizaci	ústř.vytápění
Tetčice	279	312	4	259

neobydleno: 35.

Z uvedeného přehledu vyplývá, že stávající bytový fond je z větší části kvalitní, neboť většina bytů je zařazena do I. a II. kategorie kvality dle vybavenosti a to zejména v novějších částech obce. V horším stavebním stavu a nedostatky ve vybavenosti bytů se jeví v historickém jádru.

3.2.2 Nová bytová výstavba

Plochy pro bytovou výstavbu navrhované v územním plánu v Tetčicích pro období do r. 2010 mají zajistit možnost realizace nových bytových jednotek, a to zejména formou rodinných domků.

Rozvoj obytných ploch je navrhován v návaznosti na stávající zastavěné území v západní a jižní části obce. Při návrhu počtu nových bytových jednotek je uvažováno se snížením intenzity využití nových obytných ploch (větší stavební parcely a individuální způsob zástavby).

Návrh celkové potřeby bytů v r. 2010 v Tetčicích:

Stav k r. 1991	Návrh k r. 2010
počet obyvatel/počet b.j.	počet obyvatel/počet b.j.
930/317	1.000/360

Celkově je počítáno s výstavbou cca 50 nových rodinných domků.

S ohledem na nutnost dimenzování inženýrských sítí a eventuální potřebu využití dalších ploch pro výstavbu jsou navrženy územní rezervy .

Návrh a územně technická problematika lokalit nové bytové výstavby

Dostavba ulice Hybešovy - návrh 10 rodinných domků
- úz. rezerva 30 -"

V této části obce je počítáno s obestavením jižní části stávající komunikace a s možností další výstavby nové vozovky nad silnicí (cca 30 rod. domků).

Pro tuto lokalitu je třeba zpracovat zastavovací plán (nebo studii), která blíže specifikuje způsob zástavby a napojení na inženýrské sítě.

Za školou - návrh 15 rod. domků.

V návrhovém období je uvažováno s výstavbou individuálních rodinných domků na větších parcelách (600 - 800 m²). Předpokladem je zpracování zastavovací studie a vybudování obslužné komunikace a inženýrských sítí. Bude respektována záhumní cesta, umožňující přístup na stávající pozemky řadové zástavby podél hlavní silnice.

Pod Bučínem - územní rezerva cca 20 rod. domků

Lokalita je obtížně odkanalizovatelná (nutnost přečerpávání splaškových vod) a vyžaduje vybudování nové obslužné komunikace.

U tratě (ul. Tyršova) - rezerva 10 rodinných domků
V prostoru zahrádkářské kolonie je navržena postupná přestavba zahradních chat na rodinné domky, dle stávající parcelace a zájmu majitelů pozemků.

Výstavba rodinných domků v rozptylu - návrh cca 25 R.D.
V Tetčicích je počítáno s výstavbou v rozptylu, t.j. v prolukách a v nadměrných zahradách a to dle zájmu majitelů. S takovou výstavbou je uvažováno ve čtvrti Kříby (4 R.D.), v ul. Neslovické (4 R.D.) a Palackého (3 R.D.). Další výstavba rod. domků je možná ve smíšené zóně výrobních služeb a bydlení podél ul. Rosické.

3.2.3 Regulační a limitující podmínky v obytných zónách
Prostorové regulace - v obytných zónách je nutno dodržovat stavební čáru, určující minimální odstup od ulice (10 - 15 m od osy) a maximální výšku objektu, danou okolní zástavbou. V historickém jádru obce je třeba dodržet pevnou stavební čáru, která je určena stávající stopou zástavby a zachovat při rekonstrukcích původní charakter domů (tradiční materiály, sedlové střechy). V územním plánu je jako regulační podmínka stanovena maximální podlažnost na plochách určených pro bytovou výstavbu (1- 2. nadz. podlaží).

Funkční regulace - preferována je funkce obytná a to včetně ploch přídomních zahrad. Přípustnou vedlejší funkcí v obytných zónách je zřizování vestavěného občanského vybavení, které svým provozem nenarušuje obytnou funkci. V Tetčicích je možno v některých částech obce sloučit funkci obytnou s přidruženou zemědělskou výrobou v rozsahu, který je podmíněn souhlasem hygienika.

3.3 Občanské vybavení

V Tetčicích je občanské vybavení pouze základní, sloužící potřebám obyvatel obce. Vyšší občanská vybavenost je dosažitelná v nedalekých Rosicích.

Návrh územního plánu hodnotí občanskou vybavenost z hlediska vhodnosti umístění, dostatečnosti kapacit, stavebního stavu a předpokládaného rozvoje.

3.3.1 Školství a výchova

- Mateřská škola - má vyhovující budovu (30 míst, 1 odd.) a dostatečný pozemek.

- Základní škola - je počítáno se zachováním nižšího stupně základní školy a je navrženo rozšíření pozemku pro eventuelní přístavbu, nebo sportovní využití..

3.3.2 Zdravotnická a sociální zařízení

- Zdravotnické a sociální služby jsou zajišťovány v Rosicích, v Tetčicích je možno počítat se zřízením soukromé lékařské ordinace.

- Penzion pro staré občany - v obci se předpokládá výstavba penzionu (cca 10 - 15 lůžek) v lokalitě za školou.

3.3.3 Distribuce a stravování

- V obci je pouze prodejna smíšeného zboží, další potřebné obchody jsou postupně zřizovány formou soukromé iniciativy jako vestavěná zařízení v rodinných domcích. Obdobně bude rozšiřována síť pohostinských provozů.

3.3.4 Služby

Služby obyvatelstvu jsou většinou umístěny v Rosicích. V Tetčicích jsou v současné době zřizovány některé soukromé provozovny služeb přestavbou rodinných domků. V dalším výhledu bude uvažováno se zřizováním dalších kapacit soukromými podnikateli. Výrobní služby, která mají negativní vliv na životní prostředí je nutno umísťovat mimo obytné zóny, na plochách určených pro podnikatelské a komerční aktivity v prostoru u cihelny a u areálu bývalého zemědělského střediska.

3.3.5 Sport a rekreace

- V Tetčicích je vyhovující stávající hřiště a tělocvična. Je třeba pouze doplnit potřebné kapacity menších sportovních ploch pro děti v obytné zóně Kříby.

- Volná sportovně rekreační činnost je možná u vodní nádrže Rebušín, kde se předpokládá zřízení menších sportovních ploch a procházkových tras.

- V lokalitě Dvorek (dříve zemědělské středisko) jsou hospodářské budovy využívány pro chov koní, s předpokladem sportovně rekreačního využití.

3.3.6 Veřejná správa

- Obecní úřad - je umístěn ve starší budově ve středu obce.

- Poštovní úřad - vyhovuje svému účelu.

3.3.7 Regulační a limitující podmínky zón občanského vybavení

Prostorové regulace

V zónách občanského vybavení je způsob zástavby dán stavebními čarami, určujícími minimální odstup od uličního prostoru. Výška a tvar střech je dán celkovou výškou zástavby v sídelním útvaru. V Tetčicích je přípustná výška objektů občanského vybavení pouze do 2. nadzemního podlaží se sklonitou střechou. Architektonický výraz budov je třeba přizpůsobit místnímu rázu zástavby, zejména v historickém centru obce.

Funkční regulace

Zóny občanského vybavení jsou určeny výhradně pro určitá zařízení (školská, kulturní, sportovně rekreační, služby).

Přípustná je v omezené míře funkce obytná (byty správců zařízení).

Ve smíšené zóně výrobních služeb a bydlení u ulice Rosické je možno situovat provozovny drobné výroby a služeb spolu s bydlením provozovatelů zařízení. Případná závadnost provozu (hluk, exhalace), přesahující hranice vlastního pozemku bude posouzena hygienickou stanicí.

Veškeré provozy výrobních služeb v Tetčicích musí respektovat režim hospodaření a hygienické zásady stanovené směrnicí č.51 MZ ČS v pásmu hygienické ochrany vodního zdroje - obec Tetčice se nachází v PHO 2. stupně vnějším.

3.4 Výroba s skladové hospodářství

3.4.1 Průmyslová výroba

V Tetčicích je situován jediný významnější průmyslový závod - Jihomoravské dřevařské závody. Je nevhodně umístěn v obytné zóně obce, kterou negativně ovlivňuje prašností, hlukem a vibracemi. Vzhledem k tomu, že nelze reálně uvažovat s jeho likvidací, je třeba počítat s nutností technologických opatření, která tyto negativní vlivy odstraní, nebo s vymístěním závadného provozu a s ponecháním pouze ekologicky nezávadných činností.

Možnosti omezeného rozvoje jsou ve výrobní oblasti u bývalé cihelny a u zemědělského střediska. Předpokládá se zde umísťování podnikatelských aktivit.

Veškeré výrobní provozy v obci musí respektovat nařízení a regulace činnosti, platící pro výrobní technologie umístěné v ochranném pásmu vodního zdroje.

Rovněž provozovna masné výroby v bývalém mlýně musí dbát na technologickou nezávadnost, s ohledem na sousedství s obytným územím.

3.4.2 Zemědělská výroba

Zemědělská prvovýroba

Přírodní podmínky pro zemědělskou výrobu jsou v řešeném území velmi vhodné. Výrobním charakterem se jedná o oblast řepařskou, s částečnou specializací na pěstování zeleniny. Speciální kultury (intenzivní sady, vinice) nejsou v tomto území zastoupeny i když je historicky doložené pěstování viné révy v okolí Tetčic.

V současné době dochází k postupné privatizaci zemědělské výroby a k omezování některých provozů. Z tohoto důvodu se jeví jako vhodné využití zemědělských středisek, umístěných v zastavěné části obce pro výrobní služby a skladování. Katastrální území Tetčic obhospodařuje částečně Obora Rosice a ZD Neslovice.

3.4.3 Regulační a limitující podmínky pro výrobní zónu Prostorové regulace

Nová výstavba výrobních objektů musí respektovat určené stavební čáry. Výška a tvar střech je určen a okolní zástavbou.

Funkční regulace

Výrobní zóny, které sousedí s obytnou zástavbou musí zajistit nenarušení kvality životního prostředí. U stávajících závadných provozů je nutno tyto provozy zrušit, nebo změnit výrobní technologii.

Veškeré výrobní provozy v Tetčicích musí respektovat režim hospodaření a hygienické zásady stanovené směrnicí č.51 MZ ČS v pásmu hygienické ochrany vodního zdroje - zastavěné území obce Tetčice se nachází v PHO 2.stupně vnitřním a 2. stupně vnějším.

3.5 Zeleň a rekreace

3.5.1 Zeleň krajinná a parková

Tetčice se nachází na okraji přírodního parku Bobrava, který je tvořen rozsáhlými lesními porosty a údolím říčky Bobravy. Na východě sousedí zastavěné území obce s chráněnou přírodní oblastí Bučín, kde se vyskytuje vzrostlá zeleň mimořádné hodnoty. Další hodnotnou zelení v sídelním útvaru Tetčice je stromořadí příjezdne komunikace k nádraží.

V centrální zóně obce je počítáno s úpravou zelených ploch v prostoru náměstí (dovýsadba soliterní zeleně a vytvoření nových ploch trávníků a ozdobné zeleně).

Do systému ekologické stability je zařazen vodní tok Bobrava, včetně břehových porostů jako biokoridor lokálního významu. V ÚPN je navržena revitalizace tohoto přírodního útvaru, t.zn. navrácení do přírodě blízkého stavu.

3.5.2. Rekreace a cestovní ruch

Krajina v okolí Rosic, Zastávky a Tetčic poskytuje dostatečné možnosti pro rekreaci a to jak dlouhodobou, tak i krátkodobou. Dobré přírodní podmínky jsou především v území východně od Tetčic, kde se nachází přírodní park Bobrava.

Krátkodobá rekreace obyvatel je umožněna v letním období v přilehlých lesích a na koupališti v Rosicích.

U vodní nádrže Rebušín je v současné době situován objekt, který slouží speciálním formám rekreace (myslivost, rybaření). V dalším výhledu je počítáno s jeho rekonstrukcí a s úpravou příjezdové komunikace. Vodní nádrže nelze užívat ke koupání, vzhledem k špatné kvalitě vody. V okolí vodní plochy se předpokládá úprava krajinné zeleně pro volné sportovně rekreační využití. Tato úprava musí respektovat přírodní charakter a stávající kvality prostředí.

V nedalekém hospodářském středisku Dvorek je zřízen chov koní pro sportovní účely a je uvažováno s rozšířením této aktivity o rekreační vyjížďky do okolí.

Specifickou formou aktivní rekreační činnosti jsou zahrádkářské lokality. V řešeném území je několik těchto lokalit, které jsou intenzivně hospodářsky a ovocnářsky využívány. Zahradní objekty (domky) nejsou však jednotného charakteru a působí v krajině často rušivě.

V řešeném území t.j.v k.ú. Tetčice není možno stavět volně žádné rekreační objekty, kromě lokalit pro tento účel určených.

Část zahrádkářské lokality v Tetčicích je navržena na postupnou přestavbu na rodinné domky.

4. NÁVRH KONCEPCE DOPRAVY A TECHNICKÉ VYBAVENOSTI

4.1 Doprava a dopravní zařízení

4.1.1 Železniční doprava

Řešeným územím prochází jednokolejná železniční trať č. 240 Brno - Okříšky - Jihlava - Havlíčkův Brod. V návrhovém období se uvažuje s elektrifikací trati v úseku Brno - Horní Heršpice - Zastávka u Brna (záměr zavedení příměstské taktové dopravy). Železniční stanice Tetčice leží v 6.458 km trati. Ve výhledu se zde sleduje postupná modernizace pozemních objektů a technického vybavení stanice, úpravy nepřesáhnou stávající hranice pozemků dráhy.

V širších vztazích se řešeného území dotýká výhledově plánovaná trasa vysokorychlostní trati ve směru Brno - Havl. Brod s ochranným pásmem 100 m od osy krajní koleje, sledovaná trasa bude procházet v území pod dálnicí.

4.1.2 Silniční doprava

Obcí v současné době prochází silnice II/394 Rosice - Neslovice - Ivančice, která je zařazena do vybrané silniční sítě jako základní tah Z-42. Navržena je přeložka této silnice západně stávající trasy podle studie Dopravoprojektu "Silnice II/394 v úseku Kývalka - Tetčice - Ivančice" zpracované v r. 1994. Ze stávající silnice se přeložka odpojuje jižně Tetčic, je vedena mimo zástavbu, mimoúrovňově křížuje místní komunikaci a železnici, úrovňově pak sil. III/3941 a zaústíje do přeložky sil. I/23 východně Rosic. Je navržena v kategorii S9.5/80.

Silnice III/3941 Tetčice - Rosice je ponechán ve stávající trase, dále vede v trase bývalé II/394. Silnice bude sloužit pouze pro místní dopravu, průjezdná doprava bude omezena vzhledem k nereálnému odstranění úrovňového železničního přejezdu.

Stávající trasa silnice II/394 v úseku Tetčice - silnice II/394 sever bude zařazena mezi silnice III. třídy.

Silnice III/3945 Tetčice - Střelice je ponechána ve stávající trase.

Doprava musí respektovat směrnici č.51 MZ ČS (režim hospodaření a hygienické zásady v pásmu hygienické ochrany vodního zdroje).

4.1.3 Nemotorová doprava

Chodníky jsou navrženy podél hlavních komunikací v obci a od autobusových zastávek na přeložce sil. II/394. Pro cyklistickou dopravu je vhodná silnice III/3945 od Střelice údolím Bobravy a dále II/3941 resp. podél trati ČD ve směru na Rosice a dále. Po vybudování přeložky sil. II/394 bude bývalá sil. II/394, nyní již jen jako účelová komunikace, vhodná pro cyklistickou dopravu ve směru k Brnu (je navrženo pokračování účelové komunikace souběžné se sil. I/23 ve směru ke Kývalce).

Hlavní pěší trasy mezi Tetčicemi a Rosicemi jsou vedeny podél ulice Rosické a podél vodoteče Bobravy.

Cesta pod Bučínem bude sloužit pouze jako pěší trasa.

4.1.4 Veřejná doprava

Železniční zastávka Tetčice leží v severní části obce. Po vybudování přeložky sil. II/394 nebudou linky autobusové dopravy zajišťovat do obce. Budou zřízeny dvě zastávky na této přeložce, mimo jízdní pruhy komunikace. Jedna bude severně obce na křižovatce se silnicí III/3941 a druhá je jihozápadně obce u ZD.

4.1.5 Hospodářská doprava

Tranzitní nákladní dopravu převezme přeložka silnice II/394, která bude rovněž sloužit pro svoz nebezpečného odpadu do plánované spalovny v Oslavanech, což bude vyžadovat speciální úpravy této komunikace v úsecích, procházejících ochrannými pásmy vodních zdrojů. Zemědělská doprava je směřována mimo obec, stávající zemědělské cesty jsou zachovány. Nové zpevněné polní cesty jsou navrženy v lokalitě Rebušín.

4.1.6 Statická doprava

Odstavení a parkování vozidel je řešeno pro stupeň automobilizace 1:3,5 a upraveno koeficienty dle ČSN 736110. V rodinných domcích se předpokládá odstavení vozidel na vlastním pozemku, u bytových domů v řadových garážích a na parkovištích. Pro výhledový stav 1000 obyvatel je potřeba zajistit 342 odstavných stání. Ve stávajících bytových domech je umístěno 15 byt. jednotek, pro ně je třeba zajistit 11 řadových garáží (70%) a 4 parkovací stání na parkovištích resp. podél komunikací, 327 odst. stání se uskuteční na pozemcích rod. domů v individuálních garážích. Potřeby pro garážování jsou bilancovány podle počtu obyvatel - pro obyt. okrsek 1000 obyvatel je potřeba 15 P.S., podle potřeby pro zaměstnance - 9 P.S., podle občanské vybavenosti dle potřeb - 4 P.S., a podle potřeb pro odstavná stání - 3 P.S. (t.j.: 70% ze 4 P.S.) - celková potřeba činí 31 parkovacích stání. Navržen je odpovídající počet - 35 parkovacích stání a 11 řadových garáží, rozmístění viz výkres Dopravní řešení.

4.1.7 Ochranná pásma

Ochranné pásmo dráhy u žel. tratě činí 60 m, dle zákona 266/1994b sb. Ochranné pásmo silnic II. tř. činí 25 m od osy vozovky a u sil. III. tř. 20 m, dle zákona 55/1984 sb. a vyhlášky FMD 35/1984 sb. Uvnitř zástavby platí hygienická hluková pásma. Nejvyšší přípustná hodnota hladiny hluku je 50 dB(A) resp. 60 dB(A) u silnic I. a II. tř. ve dne, v noci platí korekce minus 10 dB(A).

4.1.8 Intenzita dopravy

Pro stanovení výhledové silniční intenzity dopravy v navrhovaném období r. 2010 bylo použito výsledků směrového dopravního průzkumu provedeného v r.1986 Stavoprojektem Brno a růstových koeficientů (celostátní sčítání dopravy v r. 1990 zprac. SSF nebylo použito, neboť bylo ovlivněno opravou železničního přejezdu v obci). Maximální předpokládaná intenzita na přeložce II/394 v úseku severně sil. III/3941 bude cca 3780

voz/24 hod. a v jižní části přeložky cca 5610 voz/24 hod. Intenzita vlakové dopravy je převzata z údajů ČD a činí v denní době 22 osobních vlaků, 6 rychlíků a 7 nákladních, v noci pak 5 osobních, 1 rychlík a 3 nákladní vlaky, po zavedení příměstské taktové dopravy dojde zřejmě ke změně vlakových intenzit.

4.1.9 Hluk od železniční dopravy

Hluk od železniční dopravy orientačním výpočtem pro motorovou trakci a rychlost 80 km/hod bude ve dne činit 67,8 dB(A) a v noci 65,4 dB(A). Izofona pro 50 dB(A) ve dne bude ve vzdálenosti cca 90 m a v noci pro 40 dB(A) ve vzdálenosti cca 244,5 m od osy koleje. Po zavedení elektrické trakce poklesne hluk od železniční dopravy ve dne na 65,6 dB(A) a v noci na 63,1 dB(A), izofony hluku pro 50 dB(A) ve dne budou ve vzdálenosti 67,5 m a v noci pro 40 dB(A) ve vzdálenosti 180,8 m od osy koleje. Hlukové pásmo od železnice není zakresleno, neboť ještě není znám poměr mezi elektrifikovanými a motorovými vlakovými soupravami.

4.1.10 Hluk od silniční dopravy

Výpočet je proveden pouze orientačně podle "Metodických pokynů pro navrhování sídelních útvarů z hlediska ochrany obyvatelstva před nadměrným hlukem z dopravy" vydaných v r. 1990. U silniční dopravy předpokládáme po r. 2005 snížení hlučnosti vozidel cca o 5 dB(A) vzhledem k lepšímu technickému stavu vozidel.

Silnice II/394 severně sil. III/3941

68.7 dB(A) po úpravě	<u>63.7 dB(A)</u>
60 dB(A) ve vzdálenosti 13.5 m	
50 dB(A) ve vzdálenosti 52.5 m	

Silnice II/394 jižně sil. III/3941

70.4 dB(A) po úpravě	<u>65.4 dB(A)</u>
60 dB(A) ve vzdálenosti 17.2 m	
50 dB(A) ve vzdálenosti 65.7 m	

Po vybudování přeložky sil. II/394 zbude v obci na staré silnici II/394 pouze místní doprava, která již nebude zatěžovat obyvatele v přilehlé zástavbě. Přeložka je vedena v dostatečné vzdálenosti od obce, přesto bude v blízkosti obytné zástavby obce zřízena účinná protihluková bariera (např. keramické, nebo betonové stěny) a výsadbu ochranné zeleně v návaznosti na přeložku.

4.2 Vodní hospodářství

4.2.1. Zásobování vodou

4.2.1.1 Zdroje vody.

Zájmová oblast Rosice, Zastávka, Tetčice je zásobována vodou z několika zdrojů, náležejících do skupinového vodovodu Ivančice - Rosice.

Největším zdrojem SV je prameniště u Mor. Bránic o kapacitě 30 l/s. Pro Rosicko jsou důležité zdroje o kapacitě 3 + 6 l/s v jímacím území Bobravy a Bílé vody, odkud je voda upravována v úpravně vody. Jímací objekty byly rekonstruovány.

V katastru Tetčice, mezi drahou ČD a tokem Boravy, se využívá zdroj podzemní vody vydatnosti cca 15 l/s. Jímací území je tvořeno 6. jímacími vrty a šesti pozorovacími vrty. V současné době jsou využívány dva vrty - HV2 a HV125. Hloubka vrtů je cca 18 m a ustálená hladina vody je v hloubce 2,5 m.

Byl zkapacitněn zdroj vody v údolí Neslovického potoka u Zbýšova a čerpá se cca 17 l/s do vodojemu Síčka. V Tetčicích, v trati Záhumenice, byl dán znovu do užívání starý zdroj vody cca 2 l/s.

Bilance zdrojů:

Zastávka	5.5 l/s
Bobrava ÚV	9.0 l/s
Tetčice	15.0 l/s
Tetčice (stará ČS)	2.0 l/s
Zbýšov	17.0 l/s

48.5 l/s

Ochrana zdrojů vody

V roce 1986 byla vyhlášena ochranná pásma zdrojů: důl Julius - I^oPHO, Zastávka - I^oPHO, Tetčice I^o, II^oPHO.

V Tetčicích jsou příznivé hydrogeologické poměry, především s ohledem na značnou mocnost nepropustných jílových zemín.

V I^oPHO - oplocený prostor prameniště stanovený k zabezpečení bezprostředního ohrožení vodního zdroje - není přípustné provádět zemní práce, používat trhaviny, pesticidy, hnojit živočišnými hnojivy, nebo strojenými hnojivy takového složení, že by jimi mohla být nepříznivě ovlivněna jakost vody.

II^oPHO je rozděleno na vnější a vnitřní a je určeno především k ochraně před znečištěním mikrobiálním, a toxickými látkami. Na území pásma se nedovoluje těžba a výstavba jiných objektů než vodárenských.

Vnější PHO 2^o zabírá obec Tetčice a velkou část Rosic a zasahuje až po obce Nesvačilka a Kratochvilka.

Ochranné pásmo III^oPHO zahrnuje celé hydrogeologické povodí. V tomto pásmu nejsou dovoleny nepříznivé zásahy do hydrologických a hydrogeologických podmínek oběhu vody, jejichž důsledkem by mohlo být zejména snížení vydatnosti.

V pásmech hygienické ochrany vodních zdrojů je třeba dodržovat režim hospodaření a hygienické zásady stanovené směrnicí č. 51 ministerstva zdravotnictví ČSR.

4.2.1.2 Potřeba vody a bilance

Počet obyvatel	r.1991 obyv/b.j.	r.2010 obyv/b.j.
Rosice	4994/1761	6000/2100
Zastávka	2224/813	3000/950
Tetčice	930/317	1000/360

K návrhovému roku 2010 budeme uvažovat se 100% podílem zásobených obyvatel z veřejného vodovodu.

Změny v hospodářství a zvýšená cena vody se promítly do poklesu nároků na dodávku pitné vody v celostátním měřítku. Skutečná spotřeba vody se pohybuje v rozmezí hodnot 130 - 160 l/os den (včetně ztrát, potřeby menších výrobních podniků a pro základní vybavenost). Z těchto důvodů se u výhledových studií uvažuje se specifickou potřebou ve výši 140 l/os. den.

Skutečná spotřeba vody v Tetčicích v roce 1994:

počet napojených obyvatel:	941	
spotřeba vody: VVR	441 987	m ³ /rok
VFC	47 708	"
VFD	30 991	" (90,2 l/ob.den)
VFP	8 587	"
VFO	8 130	"

A) Potřeba vody pro obyvatelstvo včetně základní vybavenosti v Tetčicích:

$$q = 140 \text{ l/os.den}$$

$$Q_p = 1000 \times 140 = 140 \text{ m}^3/\text{den} = 1,62 \text{ l/s}$$

$$Q_m = 160 \times 1.4 = 196 \text{ m}^3/\text{den} = 2,27 \text{ l/s}$$

$$Q_h = 224 \times 1.8 = 352,8 \text{ m}^3/\text{den} = 4,08 \text{ l/s}$$

Zalévání zahrádek bude z vlastních studní, nebo zachycenou dešťovou vodou.

B) Potřeba vody pro průmysl:

V současné době, kdy dochází k transformaci průmyslu je velmi problematické určit hodnotu potřeby vody pro tuto kategorii. Uvedená hodnota je odhad, v případě lokalizace podniku s větší spotřebou je třeba posoudit kapacitu sítě, eventuálně pro špičkový odběr vybudovat vlastní akumulaci.

$$Q_m = 14 \text{ m}^3/\text{den} \quad \text{max } 1,9 \text{ l/s}$$

Předpokládaná potřeba vody celkem :

	Q_p m ³ /d, l/s	Q_m m ³ /d, l/s	Q_h l/s
obyvatelstvo	140 1,62	196 2,27	4,08
průmysl		14 1,9	1,9
		210 4,17	5,38

Vydatnost zdrojů činí 48.5 l/s (i pro Zbýšov).

V r. 1992 zpracovala firma PROVO (Ing Filkuka) studii "Zásobování pitnou vodou z BOV. Podle této studie jsou specifické potřeby vody dle vyhl. č. 9/73 rovněž sníženy a potřeby vody pro stávající počet obyvatel činí:

	počet obyv.	Q_p	Q_m
Rosice + Tetčice	5924	19.2 l/s	25.3 l/s
Zastávka	2224	5.25	7.3
Babice	473	1.2	1.6
		<hr/>	<hr/>
		25.65 l/s	34.2 l/s

4.2.1.3 Stanovení velikosti akumulace

Protože se jedná o skupinový vodovod na který jsou napojeny Rosice, Zastávka, Tetčice, Zbýšov, Ivančice, vzájemně propojené zásobovací sítě, je třeba velikost akumulace posuzovat s ohledem na Q_m všech odběrných lokalit. Částečná akumulace je tvořena kapacitou přivaděčů.

Stávající akumulace:

	hl. pásmo	kóta dno	max. hl.	objem m ³
Rosice	Rosice I	355.20	359.70	500
	Síčka	417.30	421.80	2 x 400
Zastávka	horní	406.60	410.65	2 x 150
	dolní	367.90	371.90	2 x 150
Tetčice			359.70	2 x 1000

3900

Předpokládaná potřeba vody pro skupinu (Rosice, Zastávka, Tetčice):

	počet ob.	Q_m (m ³ /d, l/s)
Rosice	6000	1703
Zastávka	3000	1062
Tetčice	1000	238
		<hr/>
		3003 m ³ /den
		38,79 l/s

Akumulace pro Rosice, Zastávku, Tetčice -
80% z Q_m = 2400 m³

Stávající akumulace je dostatečná.

4.2.1.4 Výpočet tlakových poměrů

Vodojem Tetčice:

Kóta max. hladiny 359,7 m n. m

max. hydrostatický tlak:

max. hladina	359,7	m n. m
	- 70	m
	<hr/>	
	289,7	m n. m

min. hydrodynamický tlak:			
min. hl. vodojemu	355,2	m n. m	
4. podl. zást.	- 12	m	
min. přetl. nad posl. výt.	- 5	m	
ztráty v potr.	- 10	m	
	<u>328,2</u>	m	

4.2.1.5 Zásobovací systém

Stav:

Vodovodní síť v obci je součástí SV Rosice - Ivančice. V Tetčicích se od r. 1987 využívá prameniště podzemní vody v prostoru mezi železnicí a Bobravou v množství 15 l/s. Z akumulární nádrže 400 m³ (max. hl. 296.30 m.n.m.) se voda čerpá výtlačným řadem do vodojemu 2 x 1000 m³ (max. hl. 359.70 m n.m.) nad Tetčicemi. Vodojem je propojen řadem DN 250 se zásobovacím řadem v Rosicích a tím je vlastně propojena celá vodovodní síť SV.

Stávající vodovodní síť je v dobrém stavu.

Návrh:

Zájmové plochy, navrhované výhledově pro zástavbu je možno zásobovat vodou z veřejného vodovodu jeho prodloužením. Potřeba požární vody je zajištěna akumulací a hydranty na vodovodní síti.

V r. 1996 byla vypracována studie Zásobení vodou západní části okresu Brno venkov.

4.2.1.6 Recipient - Hydrologické údaje

Recipientem pro obec je Bobrava.

Průměrný roční průtok Bobravou:

profil 1) pod Troubským mlýnem	0.407 m ³ /s
2) Bobrava - ústí	0.430 m ³ /s

n - leté vody (m³/s)

n	100	50	20	10	5	2	1
profil 1	71	62	51	40	32	19	10
2	75	66	54	42	33	20	10.5

m - denní průtoky (m³/s)

m	30	90	180	270	355	364
profil 1	0.934	0.450	0.240	0.128	0.043	0.19
2	0.987	0.471	0.254	0.135	0.045	0.021

Bobrava při soutoku s Říčkou má tyto hydrologické údaje:

Q ₁₀₀	=	49.0 m ³ /s
Q ₃₀	=	450 l/s
Q ₃₅₅	=	26.0 l/s
Q ₃₆₄	=	12.4 l/s

Bobrava je ve správě Povodí Moravy.

Podle požadavku správce veškeré inž. sítě vedené v souběhu s tokem musí být mimo ochranné pásmo v souladu s ČSN 73 6822 Křížení a souběhy vedení a komunikací s vod.toky. Stavby trvalého charakteru musí být min.10 m

od břehové čáry, v zastavěné části 15 m. V úsecích ohrázení min.15 m od vzdušné paty hráze. Rovněž musí být respektováno právo správce toku provádět údržbu toku, 6 m od břehové čáry nebo 1m za patou hráze.

Znečištění v Bobravě se podle saprobity pohybuje kolem 16 mg/l BSK₅ - to odpovídá III. stupni čistoty.

V povodí Bobravy jsou nepříznivé splaveninové poměry, dochází k zanášení koryta a tím ke snižování jeho průtočné kapacity.

V úseku mezi Tetčicemi a Rosicemi je stávající koryto Bobravy na Q₁₀ a dochází zde k levobřežním inundacím.

V současné době je projekcí Povodí Moravy zpracováván projekt revitalizace koryta v tomto úseku a jeho posunutí na pravý břeh. Ke snížení rozlivů je třeba vybudovat ohrázení koryta.

Výhledově má dojít na řece Bobravě k vybudování systému záchytných nádrží, které mají ve vodohospodářsky exponovaném území zajistit ochranu před znečištěním ropou a ropnými produkty v případě poruchy na ropovodu.

4.2.2 Odkanalizování

Tetčice mají vybudovanou jednotnou kanalizační síť napojenou na hlavní kmenový sběrač, odvádějící odpadní vody na centrální ČOV. ČOV je situována na levém břehu Bobravy pod obcí. Z úsporných důvodů nebyla vybudována před ČOV dešťová zdrž, jak bylo naprojektováno. Dále byla snížena přepadová hrana na posledním oddělovači, čímž není na ČOV (do zdrže) odvedeno množství mezního deště. Do čistírny je přiváděno velké množství balastních vod, které je třeba vyloučit.

Po dobudování dešťových zdrží a rozšíření ČOV je plánováno s napojením odpadních vod z Babic, Řičan Velké ceny a Ostrovačic. V současné době je ČOV využívána na 50 - 60%. Ochranné pásmo ČOV je 100 m.

Technické údaje o čistírně:

ČOV typu Sigma Prefa

Projektovaná kapacita ČOV		10 000	EQ
Denní množství odp. vod	Q _{den}	2 234	m ³ /den
Prům.vteřinový přítok	Q ₂₄	25	l/s
Max. "	Q _{max}	67,5	l/s
Přiváděné znečištění		520	kg BSK ₅ /den

Uvažovaná lokalita pro výstavbu RD bude napojena jednotnou kanalizací na stávající síť. Splaškové vody z rezervní plochy u Bučina bude nutno přečerpávat.

Do kanalizace nesmí být vypouštěny zaolejované odpadní vody.

V situaci jsou navrženy vsakovací příkopy a poldr pro zpomalení přívalové vlny za deště.

Výhledové množství odpadních vod by teoreticky mělo odpovídat potřebě vody.

$$\text{Pak } Q_m = 210 \text{ m}^3/\text{d} = 4,17 \text{ l/s}$$

Znečištění BSK₅

Podle vyhlášky č.171/92 Sb. uvažujeme hodnotu 50 mgO₂/l,

pak znečištění bude:

$$4,17 \times 50 = 0,208 \text{ g/s}$$

Na obyvatele je uvažováno $60 \text{ gO}_2/\text{ob den}$, pak pro

$$1000 \text{ ob} \times 60 = 60 \text{ kg O}_2/\text{den}$$

Množství znečištění na 1 m^3

$$60 \text{ kg/den} : 210 \text{ m}^3/\text{d} = 286 \text{ gO}_2/\text{m}^3$$

Celkové předpokládané přiváděné znečištění od obyvatel:

Rosice	360 kg BSK ₅ /den	Q _m = 1703 m ³ /den	
Zastávka	180 "	1062 "	
Tetčice	60 "	210 "	

celkem	600 "	2975 "	38,79 l/s

$600 : 54 \text{ g/ob den} = 11 \text{ 111 EO}$ (bez znečištění průmyslu)
Výhledově je třeba ČOV rozšířit.