

Váš dopis zn.:

Ze dne:

Naše čj.: MR-C 13813/26-OZP

Naše sp. zn.: MR-S 77102/25-OZP FAF

Vyřizuje: Mgr. Lucie Fafílková

dle rozdělovníku

Tel.: 604 208 176

Fax: 546 492 119

E-mail: [fafilkova@rosice.cz](mailto:fafilkova@rosice.cz)

Datum: 30.03.2026

## ZÁVAZNÉ STANOVISKO

podle § 2 odst. 1 a § 6 zákona č. 148/2023 Sb., o jednotném environmentálním stanovisku (dále jen ZJES).

Městský úřad v Rosicích, odbor životního prostředí, jako věcně a místně příslušný správní orgán ve smyslu § 66 zákona č. 128/2000 Sb., o obcích (obecní zřízení), pro vydání jednotného environmentálního stanoviska dle § 15 písm. a) ZJES a ve smyslu § 10 a § 11 zákona č. 500/2004 Sb., správní řád, ve znění pozdějších předpisů (dále jen správní řád), na základě žádosti od: Správa a údržba silnic Jihomoravského kraje, příspěvková organizace kraje, Žerotínovo náměstí 449/3, 602 00 Brno, IČ 70932581 (dále jen žadatel), zastoupena na základě plné moci: Dopravoprojekt Ostrava a.s., Ing. Markéta Myšková, Masarykovo náměstí 5/5, 702 00 Ostrava-Moravská Ostrava, IČ 42767377 (dále jen zmocněnec), ze dne 19.12.2025 a jejího doplnění ze dne 06.01.2026 pro záměr:

### **„III/39411 Padochov – Zbýšov, 1. úsek“, záměr č. Z/2025/226171**

*Dotčené pozemky:* parc. č. 1931/15, 2559, 2558, 2560, 2561, 2564, 1931/14, 2562, 1931/16, 1931/13, 2567, 2568, 1931/12, 2563, 1931/5, 1931/11, 1931/10, 2580, 1931/9, 1931/8, 1931/7, 2581, 2576, 1931/6, 1216/1, 2586, 2585, 2584, 1215/8, 2582, 1917, 1931/3, 1916, 1914, 1931/4 v k. ú. Zbýšov u Oslavan,

dle dokumentace ID SR00X01G0UQL zpracované zmocněncem,

vydává v souladu s § 149 správního řádu a podle § 6 odst. 1 ZJES toto

## SOUHLASNÉ JEDNOTNÉ ENVIRONMENTÁLNÍ STANOVISKO

### I.

**Záměr je z hlediska vlivů na všechny dotčené složky životního prostředí přípustný.**

1. Příslušný orgán **souhlasí** s uvedeným záměrem **ve smyslu § 104 odst. 3 zákona č. 254/2001 Sb., o vodách a o změně některých zákonů, ve znění pozdějších předpisů (dále jen vodní zákon), bez podmínek.**
2. Příslušný orgán **souhlasí** s trvalým odnětím půdy ze zemědělského půdního fondu pro záměr III/39411 Padochov – Zbýšov, 1. úsek, z pozemků uvedených v tab. A) níže **v souladu s ust. § 15 písm. k) a § 9 odst. 8 zákona č. 334/1992 Sb., zákona o ochraně zemědělského půdního fondu, (dále jen zákon o ochraně ZPF).**

A. Tab. specifikace odnětí půdy ze zemědělského půdního fondu:

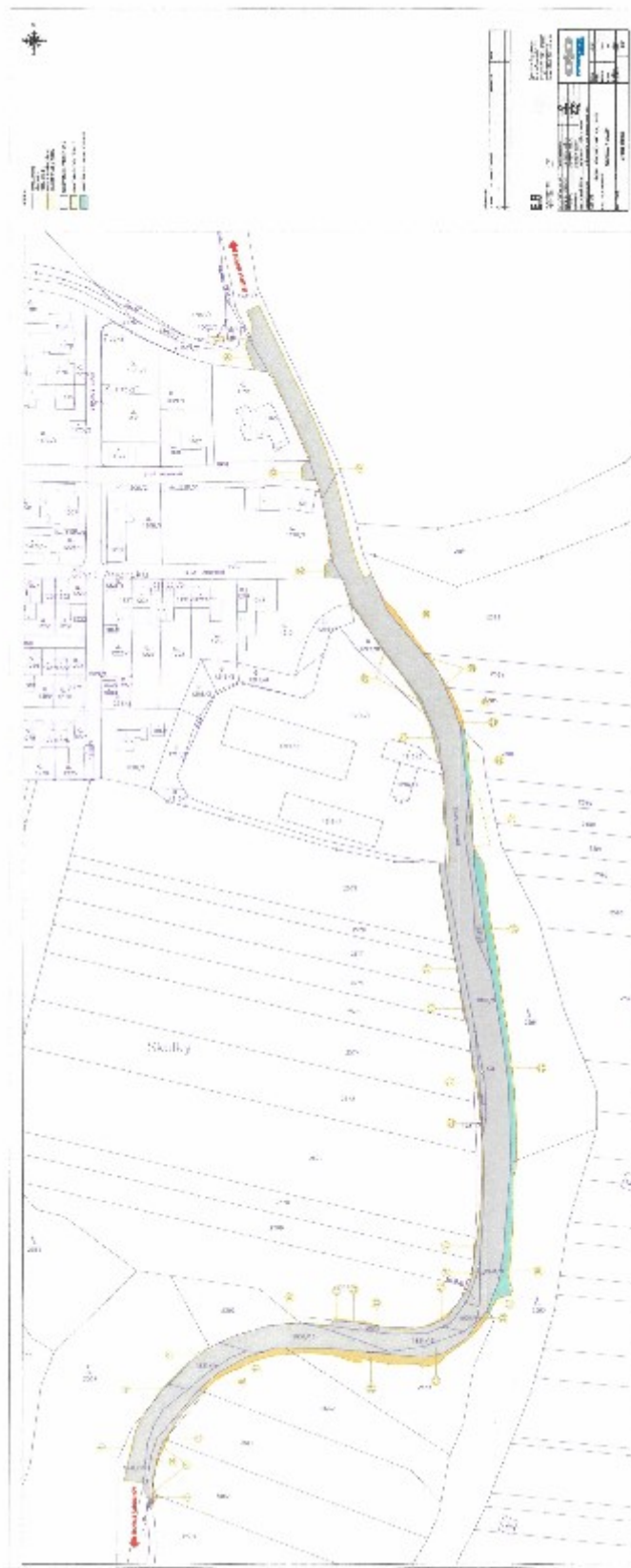
katastrální území	pozemek p. č. KN	druh pozemku	výměra v m <sup>2</sup>		BPEJ	třída ochrany
			celkem	z toho: odnímaná		
Zbýšov u Oslavan	2559	Orná půda	5368	6	23716	V.
	2560	Orná půda	3266	17	23716	V.
	2561	Orná půda	3424	2	23716	V.
	2562	Orná půda	2831	127	20810	II.
	2568	Orná půda	4996	27	20810	II.
	2563	Orná půda	2356	321	20810	II.
	2576	Orná půda	2546	9	20810	II.
	2586	Orná půda	7865	18	20810	II.
	2585	Orná půda	2588	18	20810	II.
	2584	Orná půda	3961	13	20810	II.
	2582	Orná půda	64573	63	20810	II.
				<b>CELKEM</b>	<b>621</b>	<b>23716 (25m<sup>2</sup>) 20810 (596m<sup>2</sup>)</b>

B. Souhlas k trvalému odnětí zemědělské půdy ze ZPF se uděluje **za těchto podmínek:**

1. V souladu s § 8 odst. 1 písm. a) zákona o ochraně ZPF a na základě výsledků pedologického průzkumu doloženého v žádosti o odnětí, provede stavebník skrývku humózního horizontu kulturních vrstev půdy o mocnosti 0,2 m na pozemcích náležejících do V. třídy ochrany, tzn. p.č. 2559, 2560 a 2561 (ornice a podorničí). Na pozemcích náležejících do II. třídy ochrany, tzn. p.č. 2568, 2563, 2576, 2586, 2585, 2584, 2582 provede stavebník skrývku humózního horizontu kulturních vrstev půdy o mocnosti 0,4 m (ornice a podorničí).
2. V souladu s § 8 odst. 1 zákona o ochraně ZPF zajistí stavebník hospodárné využití skrývky z pozemků zařazených do V. třídy ochrany o celkovém objemu cca 5 m<sup>3</sup> a z pozemků zařazených do II. třídy ochrany o celkovém objemu cca 238 m<sup>3</sup> následujícím způsobem:

po dobu skladování na nezastavěných částech pozemků bude skrývka řádně ošetřena a zajištěna před znehodnocením a ztrátami. Bezprostředně po ukončení výstavby bude skrývka po dohodě s vlastníky a uživateli pozemků použita ke zvýšení mocnosti ornice předmětných pozemků tak, aby nebyly narušeny agrotechnické lhůty.

3. O činnostech souvisejících se skrývkou kulturních vrstev půdy povede stavebník protokol (pracovní deník), v němž uvede všechny skutečnosti rozhodující pro posouzení správnosti, úplnosti a účelnosti využívání skrývky. Kopii protokolu doručí stavebník orgánu ochrany ZPF zde bezprostředně po ukončení stavby.
4. Pro naplnění veřejného zájmu na zadržetí vody v krajině budou dešťové vody sváděny do příkopů podél komunikace. Příkopy jsou dle možností vyvedeny do okolního recipientu.
5. Zábor odnětí je patrný z přiloženého výkresu situace záborů č. 2.02 zpracovaný Dopravoprojektem Ostrava viz níže.



- C. V souladu s § 11a odst. 1 písm. b) zákona o ochraně ZPF **se výše odvodů** za trvalé odnětí zemědělské půdy ze ZPF **nestanoví** pro stavby dálnic, silnic a místních komunikací včetně jejich součástí a příslušenství.
3. Příslušný orgán **souhlasí** s předloženým záměrem **ve smyslu § 146 odst. 3 písm. b) zákona č. 541/2020 Sb., o odpadech (dále jen zákon o odpadech), bez podmínek.**

**Odpady z provedení záměru:**

Provedením záměru vzniknou podle předložené projektové dokumentace následující množství jednotlivých druhů odpadů, u kterých stavebník v souladu s § 3 odst. 2 zákona o odpadech zajistí následující způsob využití, popř. odstranění:

Katalog. číslo odpadu	Název odpadu	Kategorie odpadu	Celkové produkované množství [t]	Kód nakládání s odpadem	Kategorie skládky
17 01 02	Beton	O	25,000	recyklace	
17 01 02	Dřevo	O	35,000	R1a	
17 03 02	Asfaltové směsi neuvedené pod číslem 17 03 01	O	2118,000	recyklace	
17 05 04	Zemina a kamení neuvedené pod číslem 17 05 03	O	7095,000	zasypávání	

4. Příslušný orgán **souhlasí** s tím, aby žadateli bylo **ve smyslu § 8 odst. 1 zákona č. 114/1992 Sb., o ochraně přírody a krajiny, ve znění pozdějších předpisů (dále jen zákon o ochraně přírody)**, povoleno kácení dřevin uvedených v **příloze** tohoto ZJES,

**za těchto podmínek:**

- 4.1. Kácení bude provedeno v době vegetačního klidu dřevin, tj. zpravidla od 15.10. do 15.03., v souladu s ust. § 5 vyhlášky č. 189/2013 Sb., o ochraně dřevin a povolování jejich kácení, ve znění pozdějších předpisů.
- 4.2. K vykompenzování ekologické a společenské újmy bude realizována náhradní výsadba ve smyslu § 9 odst. 1 zákona č. 114/1992 Sb., o ochraně přírody a krajiny, ve znění pozdějších předpisů, v tomto rozsahu:
  - 4.2.a) **26 ks vysokokmenných listnatých dřevin, příp. ovocných dřevin – vysokokmenů** na pozemku/pozemcích určených k náhradní výsadbě dřevin ve vlastnictví města Zbýšov.
  - 4.2.b) Vysazené stromy budou mít obvod kmínku min. 12 - 14 cm (listnaté alejové stromy), v případě výsadby ovocných dřevin budou použity výpěstky o výšce min. 150 cm s řádně zapěstovanou korunou.
  - 4.2.c) Výsadbu účastník provede **do kolaudace stavby**.
  - 4.2.d) Výsadba bude provedena v souladu se standardem AOPK ČR č. 02 001 Výsadba stromů Seznam platných standardů (nature.cz)
  - 4.2.e) Povinná péče se stanovuje na dobu 5 let po výsadbě. V případě úhynu stromu žadatel tento nahradí novým o stejných parametrech.

5. A) Příslušný orgán státní správy lesů **souhlasí ve smyslu ust. § 14 odst. 2 zákona č. 289/1995 Sb., o lesích a o změně a doplnění některých zákonů, ve znění pozdějších změn a doplňků (dále jen lesní zákon)** s umístěním uvedené stavby, která se dotkne pozemků určených k plnění funkcí lesa, v ochranném pásmu lesa, **bez podmínek**.

B) Příslušný orgán státní správy lesů dle § 48 odst. 1 písm. d) lesního zákona **souhlasí**, aby bylo žadateli (ve smyslu § 16 odst. 1 lesního zákona) **povoleno dočasné odnětí části pozemků určeného k plnění funkcí lesa** (dále jen PUPFL) v rozsahu:

katastrální území	pozemek p. č.	jednotky prostorového rozdělení lesa (JPRL)	plocha dočasného odnětí [m <sup>2</sup> ]	plocha omezení [m <sup>2</sup> ]	vlastník
Zbýšov u Oslavan	2581	103 B e 8 103 B e 113	140	140	Město Zbýšov, se sídlem Masarykova 248, 664 11 Zbýšov, IČ 00282928

**o celkové výměře: 0,0140 ha**, dle ust. § 16 a souvisejících lesního zákona na dobu: od nabytí právní moci povolení záměru do 31.12.2029.

C) Příslušný orgán státní správy lesů dle § 48 odst. 1 písm. d) lesního zákona **souhlasí**, aby bylo žadateli (ve smyslu § 16 odst. 1 lesního zákona) **povoleno trvalé odnětí částí PUPFL** v rozsahu:

katastrální území	pozemek p. č.	jednotky prostorového rozdělení lesa (JPRL)	plocha dočasného odnětí [m <sup>2</sup> ]	plocha omezení [m <sup>2</sup> ]	vlastník
Zbýšov u Oslavan	2564	103 C a 9	16	16	Město Zbýšov, se sídlem Masarykova 248, 664 11 Zbýšov, IČ 00282928
	2580	103 B e 8	253	253	
	2581	103 B e 8 103 B e 113	566	566	

**o celkové výměře: 0,0835 ha**, dle ust. § 16 a souvisejících lesního zákona.

**Souhlas s dočasným a trvalým odnětím PUPFL** (viz body 7. B), 7. C) výše) **se uděluje za těchto podmínek:**

- Žadatel (povinný k platbě poplatku v souladu s ust. § 17 lesního zákona) **doručí** orgánu státní správy lesů **kopii rozhodnutí o odnětí PUPFL** do 6 měsíců ode dne nabytí právní moci tohoto rozhodnutí a **písemně mu oznámí zahájení realizace stavebních prací** (realizace odnětí), případně zahájení další etapy stavebních prací (odnětí), a to nejpozději 15 dnů před jejím zahájením (dle § 17 odst. 4 lesního zákona).
- Mimo stanovený zábor (v rozsahu vyznačeném v předložené dokumentaci) nedojde k dotčení okolních lesních pozemků narušením nebo poškozením okolních lesních porostů, nebude zde ukládán žádný stavební materiál nebo stavební či jiné odpady a nebude zde zbudováno staveniště.
- Po ukončení stavebních prací bude v rámci dočasného odnětí PUPFL provedena rekultivace: likvidace veškerého stavebního odpadu, uvedení povrchu lesního pozemku do původního stavu.

#### Odůvodnění

Vzhledem k tomu, že předmětný záměr podléhá povolování podle zákona č. 283/2021 Sb., stavební zákon, ve znění pozdějších předpisů, se namísto správních úkonů stanovených jinými právními předpisy v oblasti ochrany životního prostředí dle § 2 odst. 1 ZJES vydává toto JES.

#### Popis záměru:

Dotčené pozemky: parc. č. 1931/15, 2559, 2558, 2560, 2561, 2564, 1931/14, 2562, 1931/16, 1931/13, 2567, 2568, 1931/12, 2563, 1931/5, 1931/11, 1931/10, 2580, 1931/9, 1931/8, 1931/7, 2581, 2576, 1931/6, 1216/1, 2586, 2585, 2584, 1215/8, 2582, 1917, 1931/3, 1916, 1914, 1931/4 v k. ú. Zbýšov u Oslavan

Předmětem projektové dokumentace je rekonstrukce silnice III/39411 mezi obcí Padochov a městem Zbýšov délky 698 m. A to z důvodu špatného technického stavu - poškození asfaltového povrchu, neodpovídající šířka silnice, chybí rozšíření ve směrových obloucích.

Je navrženo rozšíření silnice na požadovanou šířku, rozšíření nezpevněné krajnice a v extravilánu i rozšíření ve směrových obloucích.

Jízdní pruhy jsou šířky 3,0 m, zpevněná krajnice šířky 0,25 m a nezpevněná krajnice základní šířky 0,50 m rozšířená o 0,25 m v místě směrových sloupků a o 1,0 m v místě silničního svodidla.

V části intravilánu, kde se nachází po pravé straně stávající chodník, jsou navrženy jízdní pruhy bez zpevněných krajnic, po levé straně je nezpevněná krajnice šířky 0,5 m.

Projektová dokumentace navrhuje opravu povrchu vozovky ve dvou variantách. Varianta první navrhuje výměnu obrusné vrstvy (základní způsob opravy), ve variantě druhé je navržena výměna krytových vrstev vozovky (oprava s předpokládanou dlouhodobou životností).

V rámci stavby dojde ke kácení dřevin.

Dne 19.12.2025 podal žadatel žádost o vydání JES, kterou následně 06.01.2026 doplnil o další podklady. Městský úřad v Rosicích, odbor životního prostředí, prověřil žádost s projektovou dokumentací a shledal, že žádost není úplná. Dne 21.01.2025 proto žadatele vyzval dokumentem čj. MR-C 843/26-OZP k odstranění nedostatků podání.

Na základě výzvy doplnil žadatel dne 27.02.2026 svou žádost o další údaje a podklady.

Vzhledem k tomu, že předmětný záměr je z hlediska vlivů na všechny dotčené složky životního prostředí přípustný, dospěl příslušný orgán k závěru, že záměr lze ve vztahu k zájmům chráněným na úseku ochrany životního prostředí při respektování podmínek tohoto závazného stanoviska realizovat, a tedy vydat souhlasné JES. Příslušný orgán dospěl k tomuto závěru z následujících důvodů:

**Ad II.1.** Žádost byla doložena všemi potřebnými doklady pro vydání závazného stanoviska ve smyslu § 104 odst. 3 vodního zákona.

Vodoprávní úřad přezkoumal předloženou žádost a ostatní shromážděné podklady z hledisek uvedených v ustanoveních vodního zákona a provedl volné hodnocení důkazů. Zjistil, že nebudou uskutečněním navrhovaného záměru nebo jeho užíváním ohroženy veřejné zájmy chráněné vodním zákonem a zvláštními právními předpisy. Vodoprávní úřad došel k závěru, že provedení záměru nemůže vzhledem k jeho rozsahu a charakteru vést ke zhoršení stavu nebo ekologického potenciálu útvaru povrchové vody nebo stavu útvaru podzemní vody či znemožnění dosažení dobrého stavu nebo dobrého ekologického potenciálu útvaru povrchové vody nebo dobrého stavu útvaru podzemní vody. Na základě shromážděných právně významných skutečností nebyly shledány důvody bránící udělení vydání souhlasného závazného stanoviska.

#### **Upozorňujeme, že**

- při stavebních pracích musí být učiněna taková odpovídající opatření, aby nedošlo k úniku závadných látek do povrchových, případně podzemních vod. Stavební mechanismy musí být v takovém technickém stavu, aby nedocházelo k úkapům ropných látek a následně kontaminaci podzemních vod a povrchových vod.
- zhotovitel stavby zajistí, aby látky, které by mohly ohrozit kvalitu okolního prostředí, byly na staveništi skladovány pouze v předepsaných obalech a kontejnerech.
- zhotovitel bude mít na staveništi k dispozici sanační prostředky (sorbenty) pro zachycení případného úkapu či úniku nebezpečné látky. V případě úniku látek nebezpečných vodám zabrání okamžitě jejich dalšímu šíření, provede ihned sanaci úkapu sorbentem a zajistí nezbytný následný úklid kontaminovaného místa.

**Ad II.2.** Zdejší orgán ochrany ZPF posoudil žádost a její následné doplnění z hlediska zájmů ochrany ZPF a shledal, že zemědělská půda může být pro daný záměr trvale odňata ze ZPF, neboť byla prokázána potřeba a nezbytnost navrhovaného nezemědělského využití, u kterého nebyl shledán zásadní rozpor se základními zásadami ochrany ZPF, vyplývajícími z § 4 zákona o ochraně ZPF. Realizací záměru v rozsahu schváleného záboru zemědělské půdy nedojde k narušení organizace ZPF, hydrologických a odtokových poměrů v území. Dodržením podmínek bude zajištěno šetrné sejmutí humózního horizontu kulturních vrstev půdy a jeho následné využití.

Při udělení tohoto souhlasu bylo vzato dále v potaz, že předmětný záměr je v souladu s územně plánovací dokumentací.

Správní orgán upozorňuje, že tento souhlas je udělován pouze pro uvedený účel a odnímanou zemědělskou půdu nelze využít jiným nezemědělským způsobem. V případě odstoupení od realizace záměru musí zůstat odnímaná půda i nadále zemědělskou půdou.

Před zahájením stavební činnosti budou vytýčeny hranice trvalého odnětí půdy ze ZPF a bude zabezpečeno, aby hranice staveniště nebyly narušovány či svévolně posunovány na okolní přilehlé pozemky ZPF.

Veškeré plochy pro objekty zařízení staveniště, deponie a manipulační plochy budou zřízeny v rámci odnímaného pozemku. Okolní přiléhající pozemky ZPF nebudou stavbou dotčeny.

Dle § 11 odst. 4 zákona o ochraně ZPF žadatel (povinný k platbě odvodů):

- a. doručí kopii pravomocného rozhodnutí, pro které je souhlas k odnětí podkladem, a to do 6 měsíců ode dne jeho nabytí právní moci orgánu ochrany ZPF
- b. písemně oznámí zahájení realizace záměru nejpozději 15 dnů předem orgánu ochrany ZPF, za zahájení realizace záměru se z hlediska zájmů ochrany ZPF považuje zahájení skrývky kulturních vrstev půdy

Žadatel zajistí opatření k zabránění úniku pevných, kapalných a plyných látek poškozujících ZPF a jeho vegetační kryt.

#### **Zdůvodnění podmínek, za kterých se souhlas uděluje**

Zdejší orgán ochrany ZPF vycházel z návrhu mocnosti při skrývce kulturních vrstev půdy a postupu prací bod 8 na str. 11 Podklady pro odnětí půdy ze ZPF zpracované Dopravoprojektem Ostrava a.s., kdy zpracovatel neprovedl klasickou půdní sondu, ale použil obrázek půdního profilu pro dotčený půdní typ z webových stránek VÚMOP a navrhuje skrývku humózního horizontu kulturních vrstev půdy o mocnosti 0,2 m na pozemcích náležejících do V. třídy ochrany, tzn. p.č. 2559, 2560 a 2561 (ornice a podorničí). Na pozemcích náležejících do II. třídy ochrany, tzn. p.č. 2568, 2563, 2576, 2586, 2585, 2584, 2582 navrhuje skrývku humózního horizontu kulturních vrstev půdy o mocnosti 0,4 m (ornice a podorničí). Po dobu skladování na nezastavěných částech pozemků bude skrývka řádně ošetřena a zajištěna před znehodnocením a ztrátami.

Zdejší orgán ochrany ZPF posoudil předložený návrh využití skrývky kulturních vrstev půdy, shledal jej hospodárným z hlediska zákona o ochraně ZPF a akceptuje jeho využití na nezastavěných částech předmětných pozemků po předchozí domluvě s vlastníky a uživateli pozemků a při respektování agrotechnických lhůt.

Opatření pro naplnění veřejného zájmu na zadržení vody v krajině dostatečně splňuje svádění dešťových vod do příkopů podél komunikace, přičemž příkopy jsou vyvedeny do okolního recipientu.

Stavebník doložil souhlasy vlastníků pozemků s vynětím půdy pro uvedený záměr.

#### **Zdůvodnění vymezení odvodu**

V souladu s ust. § 11a odst. 1 písm. b) zákona o ochraně ZPF se odvody za trvale odnímanou půdu nestanoví pro stavby dálnic, silnic a místních komunikací včetně jejich součástí a příslušenství.

**Ad II.3.** Odpady, které vzniknou provedením záměru, vyčíslené v projektové dokumentaci odpovídají svými druhy a množstvím charakteru a rozsahu záměru. Způsob využití nebo odstranění těchto odpadů, je v souladu s povinnostmi vyplývajícími ze zákona o odpadech, zohledňuje hierarchii způsobů nakládání s odpady podle § 3 odst. 2 zákona o odpadech a je v souladu s Plánem odpadového hospodářství Jihomoravského kraje. Z těchto důvodů je vydáváno souhlasné stanovisko.

Správní orgán požaduje předložení dokladů o převzetí odpadů z provedení záměru do zařízení určeného k nakládání s odpady před provedením posledního úkonu stavebního úřadu ve věci kolaudace stavby jako správní orgán příslušný ke kontrole průběžné evidence dle § 94 odst. 1 zákona o odpadech a k ověřování podaných hlášení souhrnných údajů z průběžné evidence dle § 95 odst. 4 zákona o odpadech, kterému zákon přiznává postavení dotčeného orgánu v řízení vedeném podle stavebního zákona z hlediska nakládání s odpady. Správní orgán takto postupuje v souladu s principem prevence v oblasti ochrany životního prostředí za účelem předcházení nakládání s odpady mimo místa k tomu zákonem určená. Tyto doklady je třeba předložit v rozsahu dle příslušného ustanovení právního předpisu, tedy s náležitostmi dle § 94 odst. 2 zákona o odpadech. Za účelem možnosti ověření, že převzaté odpady pocházely ze stavby, k jejímuž provedení je vydáváno toto závazné stanovisko, je požadováno uvedení názvu stavby na těchto dokladech.

Podmínky doložení dokladů o odpadech z provedení záměru jsou požadovány rovněž s ohledem na skutečnost, že vyhláška č. 131/2024 Sb., o dokumentaci staveb, ve znění pozdějších předpisů, ve svých přílohách týkajících se obsahu projektové dokumentace na úrovni realizace stavby (pro stavební povolení, pro ohlášení stavby aj., tedy v příslušných přílohách této vyhlášky) uvádí, že náležitostí PD má být uvedení konkrétních druhů a množství odpadů, které vzniknou při výstavbě, a způsob koncového nakládání s nimi, tedy jejich využití nebo odstranění.

Podle ustanovení § 15 odst. 2 písm. c) zákona o odpadech je původce odpadů povinen v případě stavebního a demoličního odpadu, které sám nezpracuje (v zařízení provozovaném podle zákona o odpadech), mít jejich předání v odpovídajícím množství zajištěno písemnou smlouvou před jejich vznikem.

**Ad II.4.** Orgán ochrany přírody přezkoumal předloženou žádost o kácení 27 ks dřevin rostoucích mimo les o obvodu kmene ve výšce 130 cm větším než 80 cm (viz příloha tohoto ZJES) v souvislosti s uvedenou stavbou a ostatní shromážděné podklady z hlediska ustanovení zákona o ochraně přírody a zjistil, že při splnění určitých podmínek, kterými podmínil svůj souhlas, nebudou uskutečněním navrhovaného záměru nebo jeho užíváním ohroženy veřejné zájmy chráněné zákonem o ochraně přírody.

Součástí žádosti byl Dendrologický průzkum zpracovaný Ing. Zinou Klečkovou v září 2025. Jedná se o část silnice III/39411 od přechodu pro pěší ve Čtvrti Anenská po zatáčku u kamenného kříže směrem na Padochov. Posuzovány byly stromy rostoucí mimo les. Celkově dojde ke kácení 36 ks dřevin.

U Čtvrti Anenská je stromořadí ořešáků královských (*Juglans regia*) podél východní strany silnice. Jedná se o novější výsadbu (č. 1-7). Všechny stromky jsou ale vysazeny přímo pod nadzemní elektrické vedení a větší stromky č. 1, 3 a 5 už musely být shora seřezávány. Ořešák č. 1 je navíc přímo u přechodu pro chodce a v jeho koruně je umístěna dopravní značka a osvětlení přechodu. Tento stromek je zcela neperspektivní.

Další řada ořešáků (č. 8-13) roste podél západní strany silnice u průmyslového areálu. První 3 stromy (č. 8-10) mají všechny v bázi velké rány po odřezaných kmenech. Dřevo je ale zatím pevné a hniloba ještě neohrožuje stabilitu stromů, jejich stav je zatím dobrý. Ořešák č. 12 má silně poškozený kmen, rozsáhlá rána vyhnívá a část koruny nad ní už je suchá. Hrozí odlomení celé suché části (boční kmen). Strom č. 13 má korunu opletenou chmelem otáčivým (*Humulus lupulus*) a je už silně proschlý. Za

ním je v řadě ještě velký akát o průměru kmene 45 cm, který ale roste dále od silnice, není uveden v mapě a neměl by být při stavbě dotčen. V mapovém podkladu byl ještě podchycen zerav východní (*Thuja occidentalis*), ten byl ale už vykácen a zůstal z něj jen malý kmínek o průměru 10 cm – není proto uváděn v inventarizační tabulce.

Za průmyslovým areálem (za tabulí konec obce Zbýšov) je podél východní strany silnice lesní porost. Podél západní strany se až po zatáčku táhne souvislý pás dřevin (stromy i keře). V pásu jsou stromy nejdříve na poměrně vysokém svahu nad silnicí, postupně se svah snižuje a na konci je terén na úrovni silnice. Na této straně silnice je vodou vymletý hluboký příkop, který často odhaluje kořeny stromů a krajnice je místy podemletá. Stromy, které rostou těsně u příkopu, mají už teď poškozené kořeny (některé i kmeny), při rekonstrukce silnice dojde k jejich dalšímu poškození a mohou tak být provozně nebezpečné. Tyto stromy by měly být odstraněny. V mapovém podkladu jsou podchyceny pouze dotčené stromy s obvody nad 80 cm (č. 14-31).

Ořešák č. 14 roste nahoře nad svahem a neměl by být stavbou výrazněji dotčen. V pásu akátů (č. 15) je množství menších a 6 větších stromů s průměry kmenů nad 20 cm. Ty jsou převážně vícekmenné, celkem mají 18 kmenů. Z toho jsou 3 kmeny poškozeny (rány ze strany silnice), ty mohou být provozně nebezpečné a měly by být odstraněny. Ve skupině tří akátů (č. 17) by měly být odstraněny dva rostoucí u hrany příkopu, oba jsou dvoukmenné. Jeden má ve kmeni velkou ránu ze strany silnice a v bázi je hniloba – jsou viditelné plodnice dřevní houby spálenky skořepkaté (*Ustulina deusta*), která způsobuje intenzivní bílou hnilobu dřeva. Druhý akát má prasklinu v místě oddělení bočního kmene, vyrůstají z ní plodničky dřevní houby hnojníku nasetého (*Coprinus disseminatus*) (ten signalizuje větší množství mrtvého dřeva). Doporučuji odstranit i stromy č. 19-21. Č. 19 je ořešák s poškozeným kmenem a prasklinami v místech rozdělení kmene, který má celý náklon nad silnicí. Akát č. 20 má prasklinu ve spodním rozdělení kmene a prosychající korunu. Ořešáku č. 21 se odlupuje kůra na obou kmenech, má v nich praskliny a velkou ránu ze strany silnice. Všechny mají navíc už teď poškozené kořeny. Skácen by měl být také akát č. 24, který má na kmeni starou ránu a je infikován dřevní houbou sírovcem žlutooranžovým (*Laetiporus sulphureus*). Sírovec způsobuje velmi intenzivní hnědou hnilobu dřeva, hrozí rozlamování tohoto stromu. Před akátem č. 26 roste menší akát o průměru 15 cm, který je celý vytlačen směrem nad silnici. V případě poškození jeho kořenů při stavbě bude provozně nebezpečný.

V zatáčce silnice je 5 jednotlivě rostoucích ořešáků (č. 32-36), všechny jsou zatím v poměrně dobrém stavu.

Sadovnická hodnota dotčených stromů je průměrná až podprůměrná, nejsou zde žádné velmi hodnotné dřeviny.

Stromy ozn. č. 8, 9, 10, 12, 13, 18, 19, 20, 21, 24, 25, 27 a 28 rostou na pozemku parc. č. 1931/5, který je dle KN silnice. Podle ust. § 8 odst. 1) zákona o ochraně přírody povolení ke kácení dřevin na silničních pozemcích může orgán ochrany přírody vydat jen po dohodě se silničním správním úřadem. Příslušným silničním správním úřadem silnice III/39411 je Městský úřad Rosice, odbor dopravy. Dne 23.03.2026 bylo kácení s příslušným správním orgánem projednáno a o dohodě byl sepsán zápis z tohoto jednání pod č. j. MR-C 17048/26-OZP.

Jak je výše uvedeno, důvodem ke kácení dřevin je zejména stavba „III/39411 Padochov – Zbýšov, 1. úsek“, i když je většina dřevin ve špatném zdravotním stavu a ohrožují bezpečnost provozu na komunikaci a bezpečnost a zdraví osob, které se v jejich blízkosti pohybují. I přes výše uvedené dřeviny plní řadu důležitých funkcí, jako je produkce kyslíku, tlumení hluku, zachytávání polévatého prachu, ochlazování vzduchu, zadržování vody apod. a slouží jako útočiště pro ptactvo a poskytují hnízdní příležitosti. Estetická hodnota je u většiny stromů při jednotlivém posouzení nižší, avšak jako alej přispívají k estetice krajiny a zvyšují její vzhled. Omezují také dopravní hluk u silnice a usnadňují orientaci v noci nebo za nepříznivého počasí.

K vykompenzování ekologické a společenské hodnoty dřevin, byla proto uložena podmínka náhradní výsadby v odpovídající výši včetně následné péče, a to v rozsahu dle podmínek uvedených v odst. 4.2 tohoto ZJES.

Správní orgán s kácením souhlasil také za předpokladu splnění podmínky provést kácení v období vegetačního klidu, která je podložena ustanovením § 5 vyhlášky č. 189/2013 Sb., o ochraně dřevin a povolování jejich kácení, ve znění pozdějších předpisů, a zajistí zároveň ochranu volně žijících ptáků v době hnízdění a vyvádění mláďat (podmínka uvedená v odst. 4.1).

**Ad II.5.A)** Záměrem jsou dotčeny pozemky určené k plnění funkcí lesa a zájmy chráněné zákonem č. 289/1995 Sb., o lesích (lesní zákon), ve znění pozdějších právních předpisů, a to ve smyslu dotčení pozemků určených k plnění funkcí lesa (PUPFL) do vzdálenosti 30 m od okraje lesa dle ust. § 14 odst. 2 lesního zákona. Věcně a místně příslušný orgán státní správy lesů na základě předložených podkladů vzal v úvahu charakter záměru. Vzhledem k němu konstatoval, že z realizace uvedeného záměru nevyplývá v daných místech zřejmý negativní vliv na lesy, jejichž ochranné pásmo je dotčeno, a proto se záměrem ve smyslu § 14 odst. 2 lesního zákona souhlasí bez stanovení podmínek.

**Ad II.5.B), C)** Dále je záměrem dotčen PUPFL a zájmy chráněné lesním zákonem, a to ve smyslu dočasného odnětí PUPFL a trvalého odnětí PUPFL dle ust. § 16 lesního zákona, včetně následného stanovení poplatku za dočasné odnětí dle ust. § 17 a § 18 lesního zákona.

**Stanovení poplatku za dočasné odnětí PUPFL a stanovení poplatku za trvalé odnětí PUPFL však bude vydáno následně po nabytí právní moci rozhodnutí o dočasném a trvalém odnětí PUPFL, a to po žadatelově písemném oznámení o zahájení realizace stavebních prací (viz podmínka orgánu státní správy lesů 7. a) výrokové části výše).**

Přestože žádost o JES je z roku 2025 před novelizací lesního zákona – stanovení poplatku není součástí tohoto JES z důvodu neplatnosti přechodného ustanovení zákona č. 250/2025 Sb., (Zákon, kterým se mění zákon č. 289/1995 Sb., o lesích a o změně a doplnění některých zákonů (lesní zákon), ve znění pozdějších předpisů, zákon č. 114/1992 Sb., o ochraně přírody a krajiny, ve znění pozdějších předpisů, a zákon č. 40/2009 Sb., trestní zákoník, ve znění pozdějších předpisů) na vydání JES, protože to není vydáváno podle lesního zákona, ale podle ZJES. Zmíněné přechodné ustanovení platí v případech, kdy je vydáváno rozhodnutí o odnětí PUPFL dle lesního zákona.

Podklady pro vydání souhlasu správního orgánu s dočasným odnětím PUPFL a trvalým odnětím PUPFL je žádost s projektovou dokumentací a jejím doplněním (technická zpráva, vyjádření odborného lesního hospodáře, souhlas vlastníka, soupis předmětných parcel a jejich jasný zákres v záborovém elaborátu – situace záborů; tabulka záborů).

Důvodem dočasného odnětí PUPFL a trvalého odnětí PUPFL je stavba III/39411 Padochov – Zbýšov, 1. úsek. Dle projektové dokumentace se jedná o rekonstrukci silnice III/39411 mezi obcí Padochov a městem Zbýšov s délkou 698 m, a to z důvodu špatného technického stavu (poškození asfaltového povrchu, platným normám neodpovídající šířka silnice, která místy nedosahuje 6 m). Zcela chybí rozšíření ve směrových obloucích. Byla provedena provedená diagnostika, na základě jejíž výsledků projektová dokumentace navrhuje opravu povrchu vozovky, dále je navrženo rozšíření silnice na požadovanou šířku a rozšíření nebezpečné krajnice o 0,25 – 0,5 m.

Dotčené pozemky jsou součástí porostních ploch 103 C a 9, 103 B e 8, 103 B e 8, 103 B e 113 uvedených v platné lesní hospodářské osnově pro LHC 609803 Zařizovací obvod Rosice.

Rozsah plochy určené k trvalému odnětí byl stanoven na základě zmíněného předloženého záborového elaborátu – situace záborů; tabulka záborů. Ten vypracovala Ing. Kristýna Nedělová, kontroloval Ing. Zdeněk Legerský autorizovaný inženýr pro dopravní stavby České komory autorizovaných inženýrů – č. 1102055.

Správní orgán souhlasí s dočasným odnětím PUPFL ode dne nabytí právní moci povolení záměru do 31.12.2029. Doba dočasného odnětí PUPFL odpovídá době realizace stavebních prací (dle projektové dokumentace je odhadnuta na období od 01.01.2027 do 31.12.2029) a plošně odpovídá výměře **0,0140 ha**. Výměra trvalého odnětí PUPFL plošně odpovídá výměře **0,0835 ha**.

Po ukončení stavebních prací bude provedena rekultivace ve smyslu: likvidace veškerého stavebního odpadu, uvedení povrchu lesního pozemku do původního stavu.

Správní orgán žádost posoudil a shledal, že formulace návrhu dočasného odnětí PUPFL a trvalého odnětí PUPFL je provedena s respektem na minimální zábor lesních pozemků. Realizací záměru vzhledem k jeho umístění nedojde k nevhodnému dělení lesa a nebude narušena síť lesních cest, meliorací a hrazení bystřin, případně jiných zařízení sloužících lesnímu hospodářství. Za dodržení výše uvedených podmínek dojde k minimalizaci dopadů na PUPFL. V daném případě je dočasné i trvalé odnětí PUPFL veřejným zájmem, který převažuje nad veřejným zájmem na jejich zachování. Z výše uvedených důvodů správní orgán rozhodl, jak je uvedeno ve výrokové části tohoto JES.

Toto JES bylo vydáno namísto následujících správních úkonů:

**Vodní zákon (254/2001 Sb.)**

- Závazné stanovisko vodoprávního úřadu k řízením vedeným podle zákona o ochraně přírody a krajiny, horního zákona nebo zákona o hornické činnosti, výbušninách a o státní báňské správě a při povolování záměru podle stavebního zákona, mohou-li být dotčeny zájmy vodního zákona (§ 104 odst. 3); toto závazné stanovisko nemá povahu samostatného úkonu nezávislého na řízení podle stavebního zákona

**Zákon o ochraně ZPF (334/1992 Sb.)**

- Souhlas k odnětí zemědělské půdy ze zemědělského půdního fondu pro nezemědělské účely (§ 9 odst. 1); tento souhlas má povahu samostatného úkonu nezávislého na řízení podle stavebního zákona

**Zákon o odpadech (541/2020 Sb.)**

- Vyjádření ke změně dokončené stavby (§ 146 odst. 3 písm. b)); toto závazné stanovisko nemá povahu samostatného úkonu nezávislého na řízení podle stavebního zákona

**Zákon o ochraně přírody a krajiny (114/1992 Sb.)**

- Povolení ke kácení dřevin podle § 8 odst. 1, včetně uložení náhradní výsadby (§ 9 odst. 1); tento souhlas má povahu samostatného úkonu nezávislého na řízení podle stavebního zákona

**Lesní zákon (289/1995 Sb.)**

- Souhlas s dotčením zájmů chráněných lesním zákonem (§ 14 odst. 2); tento souhlas nemá povahu samostatného úkonu nezávislého na řízení podle stavebního zákona
- Rozhodnutí o odnětí pozemků určených k plnění funkcí lesa a stanovení poplatku (§ 16); tento souhlas má povahu samostatného úkonu nezávislého na řízení podle stavebního zákona

Předloženým záměrem mohou být dotčeny zájmy chráněné zákonem č. 201/2012 Sb., o ochraně ovzduší, záměr však nevyžaduje správní úkony, namísto nichž se JES vydává. Při řezání a bourání konstrukčních vrstev stávající vozovky a chodníků, při výkopových pracích, úpravě zemní pláně a při manipulaci se suchými sypkými materiály je třeba zamezit úniku tuhých znečišťujících látek (prachu) do okolního ovzduší.

Platnost JES je 5 let ode dne jeho vydání. Stane-li se do té doby součástí následného rozhodnutí podle stavebního zákona, bude jeho platnost totožná s platností tohoto rozhodnutí. Na žádost

žadatele lze v souladu s § 7 odst. 2 ZJES platnost JES prodloužit, pokud nedošlo ke změně okolností rozhodných pro jeho vydání.

Dojde-li po vydání JES po dobu jeho platnosti ke změně okolností, které byly předmětem vyhodnocení vlivů záměru, je žadatel povinen požádat o potvrzení platnosti JES, případně o jeho změnu.

Obsah tohoto JES nabude účinnosti nabytím právní moci následného rozhodnutí podle stavebního zákona, jehož se stane součástí. Žadatel je povinen plnit podmínky v něm stanovené ode dne, kdy toto rozhodnutí nabude právní moci, popřípadě ve lhůtách v něm určených.

V případě, že by záměr nakonec nepodléhal povolení podle stavebního zákona, je stavebník povinen získat povolující úkony z hlediska ochrany životního prostředí samostatně.

### **Poučení**

Proti tomuto závaznému stanovisku se nelze samostatně odvolat.

Ing. Eva Králová  
vedoucí odboru

za správnost vyhotovení: Mgr. Lucie Fafílková

### **Příloha**

- Tabulka – dřeviny určené ke kácení

### **Rozdělovník:**

Dopravoprojekt Ostrava a.s., Ing. Markéta Myšková, Masarykovo náměstí 5/5, 702 00 Ostrava-Moravská Ostrava, IČ 42767377

### **Obce, jejichž území může být vlivy záměru zasaženo**

město Zbýšov, Masarykova 248, 664 11 Zbýšov u Brna, IČ 00282928

### **Zapsané spolky**

Česká společnost ornitologická - Jihomoravská pobočka, Lidická 971/25, 602 00 Brno, IČ 65353391

### **Ke zveřejnění**

JES bude zveřejněno po dobu nejméně 15 dnů na webu města Rosice, odboru životního prostředí, na adrese: <https://www.rosice.cz/vydana-jednotna-environmentalni-stanoviska-jes/>

Vyvěšeno dne: ..... Sejmuto dne: .....