



Český metrologický institut

Okružní 31, 638 00 Brno

tel. +420 545 555 111

www.cmi.gov.cz

Pracoviště: Laboratoře primární metrologie, V Botanice 4, 150 72 Praha 5, tel. +420 257 288 311
oddělení akustiky a kinematiky – laboratoř rychloměrů.

OVĚŘOVACÍ LIST

č. 8012-OL-70227-26



Datum vydání: 23. března 2026

List 1 ze 2 listů

Vlastník: ŘSD ČR - závod Brno, Šumavská 525/33, 602 00 Brno

Zákazník: CAMEA, spol. s r.o., Karásek 2290/1m, 621 00 Brno – Řečkovice

Měřidlo: Silniční rychloměr

výrobce:

CAMEA

typ:

UnicamSPEED-R

výrobní číslo rychloměru:

CAM23002351

rozsah měření rychlosti:

20 km·h⁻¹ až 250 km·h⁻¹

rok výroby:

2019

umístění rychloměru:

křižovatka I/23 s II/602 u Ostrovačic od D1

Použité etalony: Etalonový rychloměr typu TACHO-02, výrobce ČMI, v. č. 1, který byl umístěn v měřicím vozidle ČMI; návaznost na státní etalon délky a času.

Podmínky měření: Teplota okolí : (7 ± 1) °C

Místo ověření: křižovatka I/23 s II/602 u Ostrovačic od D1.

Datum zkoušky: 23. března 2026

Ověření provedl:

zástupce ředitele ČMI LPM Praha:

David Kramář



Ing. Jiří Borovský

Metoda měření: Dle opatření obecné povahy č. 0111-OOP-C005-09.

Výrok o výsledku: Měřidlo má požadované metrologické vlastnosti stanovené opatřením obecné povahy č. 0111-OOP-C005-09.

Ověření je provedeno vystavením tohoto ověřovacího listu a opatřením měřidla úředními značkami na místech určených v certifikátu o schválení typu měřidla č. 0111-CS-C009-19.

Doba platnosti ověření rychloměru končí dne: **22. března 2027**

Doba platnosti ověření je stanovena vyhláškou č. 345/2002 Sb., ve znění pozdějších předpisů. Platnost ověření zaniká v případech uvedených v § 7 odst. 2 vyhlášky č. 262/2000 Sb., ve znění pozdějších předpisů.

Konec ověřovacího listu.





Pomáhat a chránit

POLICIE ČESKÉ REPUBLIKY
KRAJSKÉ ŘEDITELSTVÍ POLICIE JIHMORAVSKÉHO KRAJE
Odbor služby dopravní policie

PCR06ETRpo102017174



Č.j.: KRPB-70274-2/ČJ-2025-0600DP-TICH

Brno 16. dubna 2025

Počet listů: 1

Příloha: 1/el. soubor

Městská policie Rosice
Tyršova 75

665 01 Rosice

Vaše č.j.: MR-C 21634/25 MPO

Určení místa úsekového měření rychlosti MP Rosice – křižovatka sil. č. I/23 x II/602 – stanovisko

Odboru služby dopravní policie Krajského ředitelství policie Jihomoravského kraje (dále jen „OSDP KŘP JmK“) byla doručena žádost o prodloužení schválení pro měření rychlosti v křižovatce silnice I. třídy č. 23 a silnice II. třídy č. 602. V minulosti byl předmětný úsek určen jako místo kontroly dodržování nejvyšší dovolené rychlosti viz č.j.: KRPB-90650-2/ČJ-2023-0600DP ze dne 4. května 2023. Posouzení vlivu na BESIP v dané lokalitě bylo vyžádáno i od zástupců Dopravního inspektorátu Územního odboru Brno – venkov. Dochází ke snížení počtu dopravních nehod a zejména jejich následků.

Po shromáždění všech potřebných podkladů, jejich vyhodnocení i s ohledem na stávající dopravně bezpečnostní situaci:

Policie České republiky, ve smyslu ustanovení § 79a zákona o silničním provozu, s ohledem na výše uvedené, prodlužuje určení deklarovaného úseku - viz příloha (křižovatka silnic č. I/23 a č. II/602, ve směru z Brna na Rosice, v k. ú. Ostrovačice, technologií tzv. „krátkého úseku“), jako místa pro úsekové měření rychlosti Městskou policií Rosice, o dva kalendářní roky.

Cílem Policie ČR, v rámci provozování měřících zařízení, je zajištění efektivní podpory bezpečnosti silničního provozu, zejména zmírnění negativních vlivů silničního provozu.

V následném období v souběhu s provozováním úsekového měření je nutné zajistit:

- dozor na náležitou údržbu vegetace vyskytující se například v přidruženém prostoru pozemní komunikace. Rovněž je nutné sledovat vyhovující stav dopravního značení a zařízení;
- sledování registračních značek projíždějících vozidel v rámci bezpečnosti a prevence kriminality, případné poskytnutí informací pro potřeby Policie ČR (konkrétní technické

Kounicova 24
611 32 Brno

Tel.: +420 974 621 259
Datová zpráva: jydai6g

informace poskytne Odbor technické ochrany KŘP JmK – mjr. Bc. Jaroslav Kozel, tel. 974 621 370);

Platnost tohoto stanoviska je **do 31. května 2027**. V období dvou měsíců, před uplynutím této doby, lze zažádat o prodloužení jeho platnosti. V rámci případného prodloužení určení tohoto místa pro kontrolu dodržování nejvyšší dovolené rychlosti budou, i na základě dodaných podkladů, vyhodnoceny učiněné kroky ve vztahu k podpoře bezpečnosti a případně odstranění vyvstalých bezpečnostních závad v dané lokalitě. Bude cestou zástupců Městské policie Rosice vyžadován přehled vývoje překračování nejvyšší dovolené rychlosti (alespoň počtu přestupků řešených dle ustanovení § 125c odst. 1 písm. f) bod 2, 3, 4 a písm. k) zákona o provozu na pozemních komunikacích), v jednotlivých měsících předchozích let. Naše stanovisko může být v průběhu jeho platnosti upraveno, například z důvodu změny dopravně bezpečnostní situace, nenaplnění dohodnutých závěrů jednání, atd.

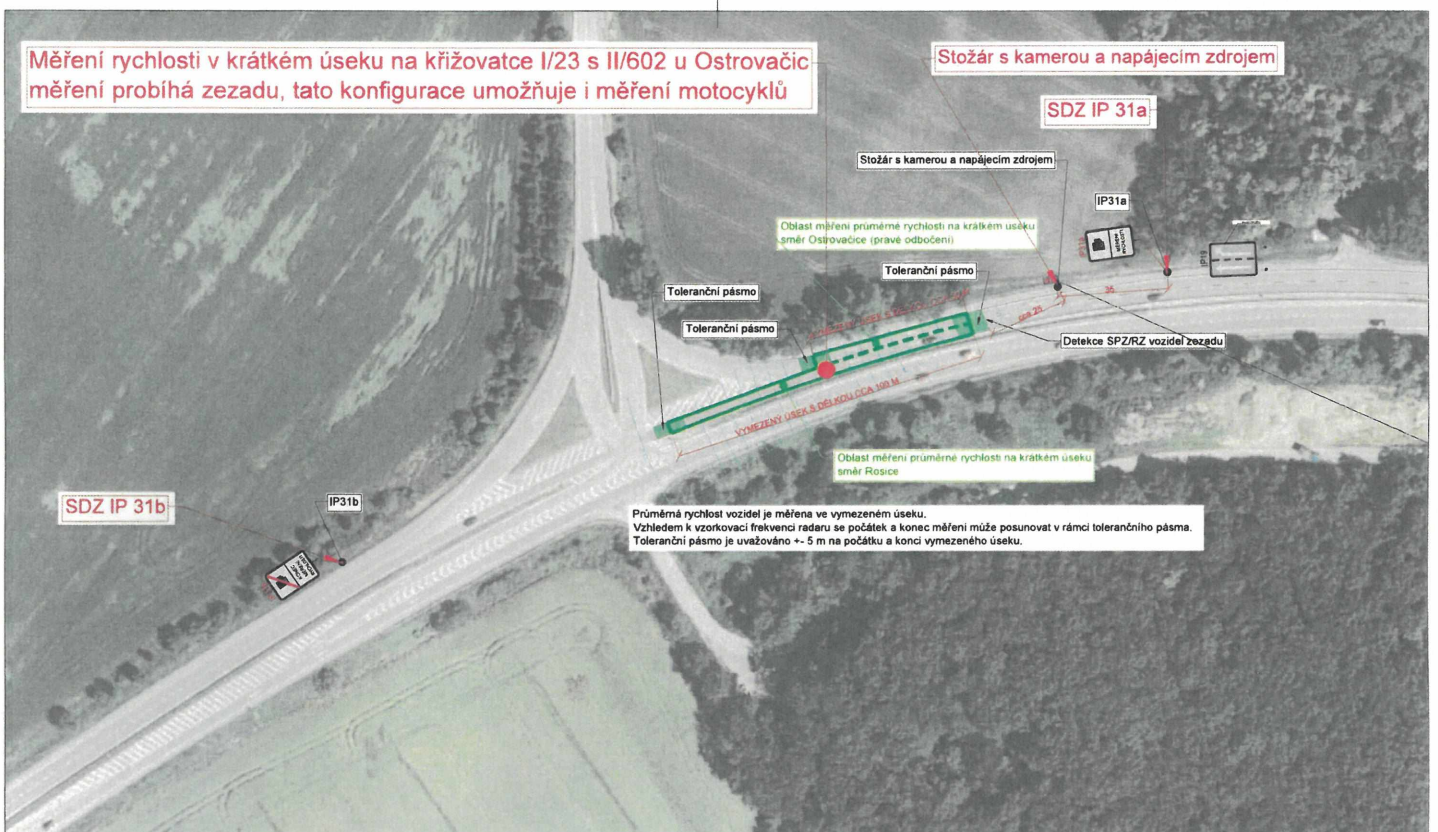
Zpracoval: kpt. Ing. Josef Tichý
vrchní komisař
tel.: 974 623 194

plk. Ing. Marek Kalousek
vedoucí odboru

Dále obdrží:

Ředitelství silnic a dálnic s. p., Závod Brno, Šumavská 525/33, 656 09 Brno, IČ: 65993390.

Měření rychlosti v krátkém úseku na křižovatce I/23 s II/602 u Ostrovačic
měření probíhá zezadu, tato konfigurace umožňuje i měření motocyklů



Průměrná rychlost vozidel je měřena ve vymezeném úseku.
Vzhledem k vzorkovací frekvenci radaru se počátek a konec měření může posunovat v rámci tolerančního pásma.
Toleranční pásmo je uvažováno +/- 5 m na počátku a konci vymezeného úseku.

Měření rychlosti v krátkém úseku na křižovatce I/23 s II/602 u Ostrovačic

Detekční řez I231A



OBJEDNATEL	VESELY DOPRAVNÍ SIGNALIZACE, s.r.o.	cama	DATUM	7/2022
MÍSTO STAVBY	Obec: Ostrovačice (583600), KÚ: Ostrovačice (716103)		FORMÁT	2x A4
NÁZEV STAVBY	Měření rychlosti v krátkém úseku na křižovatce I/23 s II/602 u Ostrovačic	MĚŘÍTKO	1:10 000	
LOKALITA	Sítnice I/23 - provozní stančení cca km 140,14	STUPEN PD	PDPS	
ČÁST	DOKUMENTACE PRO MONTÁŽ TECHNOLOGIE	ČÍSL. ZAKÁZKY	-	
OBSAH:	SITUACE ŠIRŠÍCH VZTAHŮ	ČÍS. SOUPRAVY	PŘÍLOHA	4